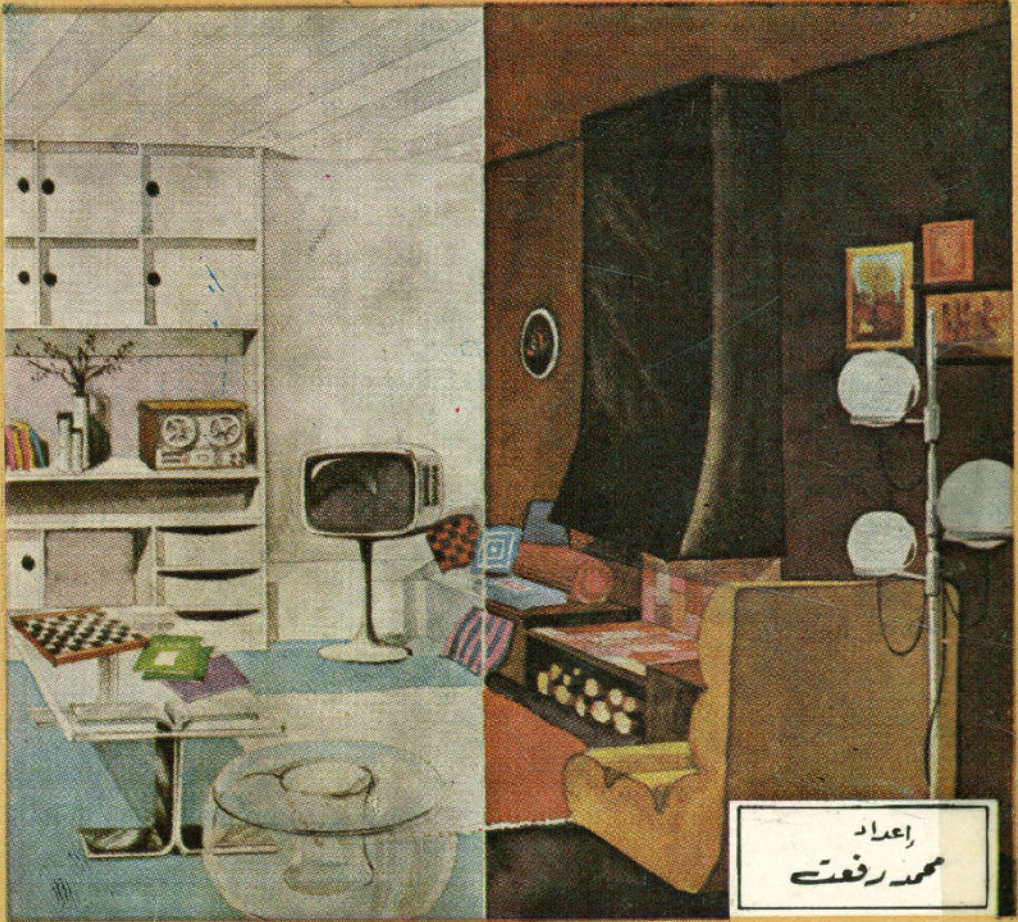


اختيار أثاث البيت وتنظيمه

لنخبة من خبرات
وخبراء العالم المتخصصين



إعداد
محمد رفعت

الكتاب القادم

كيف تحافظين على رشاقته وجمالك ؟

الجمال عنصر هام من عناصر الحياة ، يعطيها طعماً حلواً ،
ويحرك في الانسان ، سواء كان رجلاً او امرأة ، معاني الابداع
والكمال ، والجمال بالنسبة للمرأة ليست له مقاييس محدودة ، ولا
يرتبط بقانون معين ، انما هو شيء نسبي يختلف من شخص لآخر
ومن وقت لآخر .

والجمال ذوق ... والمرأة الذكية تستطيع تطويع كل
الامكانيات من تجميل ... وملابس ... ورياضة بدنية ، ومساح
لتحقيق الصورة الجميلة لها بالشكل المناسب .

وكتابنا القادم هو دليل المرأة الذكية الى فن وذوق

الثلثون ٣٥٠ ق. ل.

دار المعرفة

بيروت - لبنان

ص. ب ٧٨٧٦

اختيار اثاث البيت وتنظيفه

مكتبة بيت البيت ٢

اختيار
أشاث البيت
وتنظيمه

لنخبة من خبيراتنا
وفهراء العالم المختصين

إعداد
محمد رفعت

دار المعرفة

للطباعة والنشر

بيروت - لبنان

جميع الحقوق محفوظة للناشر

الطبعة الاولى
١٢٩٧ - ١٩٧٧
بيروت - لبنان

مقدمة

من احلى وأغلى فترات الحياة الزوجية الفترة التي يقضيها الزوجان في اختيار المسكن وتأثيثه ، الفترة التي يعدا فيها عش الزوجية السعيد ، وقديما كانت أسرة الزوجة هي التي تختار المسكن وتؤتته للعروسين ، اما اليوم وفي عصرنا الحديث فقد اصبحت مشاركة العروسين في هذه المهمة ضرورية ، وذلك طبيعي وعادل جدا ، اذ كيف يفرض على الزوجين بيت قد لا يعجبهما ، واثاث قد يتنافر مع ذوقهما ، وهما اللذان سيقيمان في البيت شريكان فيه مدى العمر ؟ وبقدر ما يكون التوفيق فسي اختيار المسكن والاثاث بقدر ما تكون السعادة الزوجية . وجمال المسكن مع حسن موقعه الصحي ومع العناية والذوق في ديكوراته واثاثه يجذب الزوجين في البقاء فيه اطول وقت ويجعلهما يتفاخران بحسن اختيارهما ورفيع ذوقهما .

والديكور أصبح اليوم ضرورة من ضرورات الحياة لا مجرد مظهر من مظاهر الرفاهية . . ان مهندس الديكور يدرس ظروفك الاجتماعية والاقتصادية أولا وربما النفسية ايضا ، ثم يختار الديكور المناسب والالوان المناسبة . وكلما كان الديكور جميلا كلما كان الاغراء بالبقاء في المكان الموجود به . . ان الالوان الهادئة ولسات الفن الجميل تبعث على الراحة والاستقرار .

وثابيث المنزل لا بد ان يلائم الديكور، ويجب الاقتصاد التام في شرائه لانه يتغير ويتطور من وقت لآخر ، وحتى سهل استبداله دون خسارة كبيرة . وذوق العروسين لا بد ان يلتقي في اختيار الاثاث حتى لا يتنافر ويفسد انشكل العام للبيت .

محمد رفعت

كيف تختارين مسكنك

يجب ان يتوفر بالمسكن جملة شروط من اللازم ان يضعها الزوجان نصب اعينهما عند الاختيار . لان العادة القديسة التي كانت وما زالت متبعة في بعض الاحيان في الاوساط الشرقية من ان الزوج هو الذي يختص بايجاد المسكن منفردا عن زوجه قد اصبحت شاذة في ايامنا الحالية لان الاسرة عبارة عن شركة مدى الحياة ولا بد ان يكون المنزل واختياره بموافقة الشريكين . حيث ان الزوجة هي التي تقيم بالمنزل طيلة النهار اكثر من الزوج فمن الضروري ان يكون ملائما وموافقا لمزاجها وفي العادة ان رأيين افضل من رأي واحد .

وكم تكون الحياة الزوجية جميلة على هذه الصفة وتلك الوتيرة من مشاركة تامة . انه ولا شك يتبعها عطف

متبادل مستمر * والاسرة المتوسطة في بدء تكوينها لا تحتاج لأكثر من مسكن مكون من ثلاث حجر او اربع والمدخل خلاف دورة المياه طبعا ، ويفضل ان يكسبون بالمنزل حجرة صغيرة تستعمل كمخزن للاطعمة او لنوم الخادمة مثلا ان لم يكن هناك مكان آخر لها * ولنرجع الى الشروط التي يجب توافرها في المسكن وهي :

١ - ان يكون المسكن نظيفا متسع الغرف نوعا ما مرتفع السقف وحيطانه مطلية بالمصيص او الزيت ان أمكن *
٢ - ألا تكون المساكن ملتصقة بعضها ببعض حتى يتخلل الغرف نور الشمس وبالطبع لا بد ان يكون هناك منافذ تكفي لدخول النور والهواء *

٣ - ان يكون المطبخ متسعا بقدر الامكان حتى يسهل تنظيفه وألا يكون قريبا من غرف النوم والجلوس *
٤ - ان تكون دورة المياه متسعة بقدر الامكان متوفرا فيها جميع الشروط الصحية المطلوبة ولا بد ان تكون متصلة بالمجاري العمومية * والا فيجب ان يكون الخزان متبعا في بنائه الطريقة الصحية الحديثة *

٥ - ألا يكون المنزل في جهة رطبة لثلا تؤثر الرطوبة على الصحة فتفسدها. وحبذا لو كان المنزل في الضواحي التي سبق ذكرها *

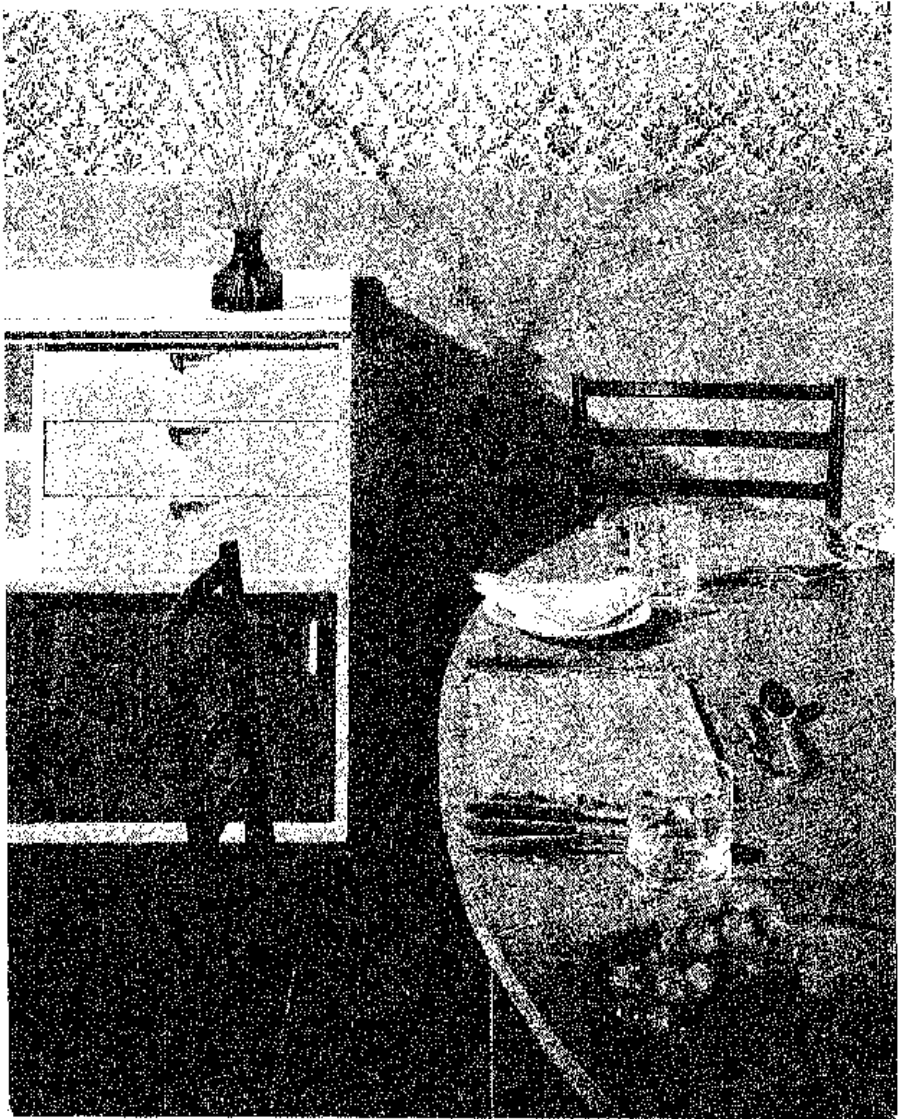
٦ - ألا تكون غرف المسكن على صف واحد وبينها ممر طويل ضيق ، والافق ان تكون هناك فسحة تربط الغرف بعضها ببعض وتكون ملتقى الاسرة ومجمع سمرهم .

وحبذا لو كان في الاستطاعة ان يؤسس الزوجان منزلا خاصا يبنى على قطعة ارض منتقاة في جهة مسن الجهات الصحيه وهذا لا يكلف كثيرا لو روعيت الدقة والاقتصاد في التكاليف . وهناك شركات عديدة يستطيع الانسان بمبلغ متوسط يدفع سلفا ان تقوم الشركة ببناء منزل متوسط من طبقه او من طبقتين بحديقة محيطة به على ان يدفع باقي تكاليفه على أقساط شهرية على حسب الاتفاق . وبهذا تضمن الاسرة وجود سكن مناسب لها من كل الوجوه ومنسق على حسب ذوقها وخصوصا انه في الايام الاولى لا تكون الاسرة مكونة الا من الزوجين فقط ويكون الدخل في هذه الحالة مساعدا على اتمام الاتفاق . وبذلك يستطيع الزوج القيام بهذا المشروع في بدء حياته الزوجية فيدفع للشركة جزءا قليلا يزيد عن الايجار الذي كان سيدفعه في مسكن مستأجر في مقابل ان يكون له منزل بعد بضع سنوات وهذه طريقة اجبارية للتوفير .

الديكور

حقا ان فن هندسة الديكور مرتبط بحياتنا اليومية حيث تتمتع بقيمته الجمالية في كل وقت نعيشه فيه بالبيت والمصنع وبالمكتب وطالما كان التنسيق والديكور جميلا وفي مكان تواجدنا فاننا نرغب ان تستمر اكثر ففترة ممكنة في نفس المكان .. فقد يريحنا وجود ألوان هادئة او لمسة فن جميل وقد يكون الاثاث الموجود بسيطا ذا خطوط انسيابية واضحة وقد تكون مقومات الديكور حولنا تبعث على الراحة والاستقرار .

كل هذا يحققه لك مهندس الديكور في دراسته لما حولك من ظروف اجتماعية واقتصادية وأيضا نفسية .. وقد يغالي البعض في تشكيل الاشياء حولنا بوضع الالوان الصارخة او الخطوط الكثيرة الاعوجاج وكلها منغصات في حياة الانسان ..



غرفة مائدة رخيصة وبسيطة

ويعتبر فن الديكور من الفنون التشكيلية ذات
الاعراض النفعية بالاضافة ان لها أغراضا زخرفية ايضا
كما تتمثل فيه كل النتائج المرئية الواضحة لحضارتنا .
وقد تطور فن الديكور على مر العصور لخدمة
الطبقات الحاكمة مثل كل الفنون وفي اثناء الفترة ما بين
عام ١٨٩٠ الى ١٩١٠ . أوجدت حركة الفن الجديد نوعا
من الزخرفة كانت مناسبة متكاملة تابعة من وحدات
طبيعية وقد استخدمها هنري فان ريفيلد في الاثاث وفي
التصميم بصفة عامة . .

الا انه بعد الحرب العالمية الاولى وظهور التغييرات
الاجتماعية والاقتصادية المفاجئة . بدأ المصممون فسي
التفكير في أسس جديدة للطراز الحقيقي للفن والصناعة
وما ان أصبح امرا واقعا حتى أصبح الناس لا يهتمون
فقط بكيفية استخدام الاشياء او قيمة اسعارها بل
يرغبون في الحصول على شيء جميل في الوقت ذاته . .
وفي عام ١٩١٩ انشأ والتر جروويوس مدرسة
الباوهاوس وكانت الفكرة هي انشاء معامل للتجارب على
الخامات الجديدة والوسائل العلمية لعصر الآلة والعمل
على تطوير التصميمات والنماذج الانتاجية للانتاج
المعاصر وكان لها تأثير كبير في فترات الازدهار قبل

الحرب العالمية الثانية وكان شعارها التكامل الاساسي
في جميع انواع التصميم وعلاقته بالحياة •

ثم ظهرت مواد حديثة وأفكار جديدة طورت مجرى
التصميم مع الحياة المعاصرة • فبدخول الانسان عصر
الفضاء واكتشافه للمواد المستخرجة من البترول ودخوله
بداية عصر الطاقة الذرية •• كان له تأثير كبير ظهر بكل
وضوح في الديكور الحديث •• وخامته التي تشكل
حسب التصميم •

واذا نظرنا حولنا وجدنا ان لكل شيء لونا خاصا
وان كان العلم يقول ان هذه الاشياء لا لون لها ••
ولكنها تمتص بعض اشعاعات الطيف وتعكس البعض
الآخر فيكتسب كل شيء لون الاشعاع الذي يعكسه •
ونحن نستعمل اللون في حياتنا اليومية ونختار
الالوان التي نميل اليها ونعشقها فحبنا للالوان يرجع الى
ظروف ومكان حياتنا وأيضا لثقافتنا ، كما ترجع لاسباب
نفسية مختلفة نمر بها •

ولا يمكن بأي حال من الاحوال ان نعيش بدون
الالوان • فهي عنصر من عناصر الحياة ، وضرورة من
ضروريات الابصار •• فلا يمكن ان يعيش انسان مبصر
في ظلام دامس او في ضوء ابيض لا يتخلله اي لون
طوال حياته •

ولتأثير الالوان على حياة الانسان فكانت تستعمل
ألوان معينة في تعذيب الانسان في العصور القديمة ..
فكانوا يضعون السجين بملابس صفراء في زنازة صفراء
ويقدم له أكل أصفر وكل ما يراه السجين بنفس اللون ..
حتى يخرج من ضعوره ويصاب بالجنون .
كما ان الالوان يستخدمها الاطباء النفسيون في
علاج بعض الجالات ولذلك فان الالوان ضرورة لا
يستغني عنها المبصرون كما ان شعوبا كثيرة ترتدي
الثياب البيضاء في الفرح والسوداء في الحزن والعكس
حسب تقاليد وعقائد كل شعب .

دائرة الالوان :

فاذا نظرنا للالوان بعين علمية نجدها تتكون من
ثلاثة الوان اساسية او أولية وهي اللون الاحمر والاصفر
والازرق ، ومن خلالها تتكون جميع الالوان المختلفة
الآخرى او الثانوية . فالاحمر والاصفر يكونان اللون
البرتقالي والازرق والاصفر ينتجان الاخضر والاحمر
والازرق والاصفر ينتجان الاخضر ، والاحمر والازرق
ينتجان البنفسجي .

والكثير يختلط عليهم الامر في تسمية الابيض
والاسود الوانا ولكنهما في الحقيقة درجة ضوئية لاي

لون فيبدأ اي لون بالايض ويتمشى في درجاته اللونية حتى ينتهي الى اللون الاسود .

وذلك نعتبر الابيض والاسود والرماديات ألوانا حيادية لا توجد في دائرة الالوان . ولكننا نستعملها في حياتنا بشكل غالب .

كما تقسم الالوان الى دافئة وباردة فالالوان الدافئة تذكرنا بالوان الشمس والنار والدم وهي مصادر المدفء كالأحمر والأصفر ومشتقاتهما ، اما الالوان الباردة فتذكرنا بلون السماء والماء وهي مبعث البرودة كالأزرق والبنفسجي ومشتقاتهما .

ولهذه الالوان تأثيرات نفسية مختلفة ، ويجب على مصمم الديكور التعرف على هذه التأثيرات ليستطيع مراعاتها في التطبيق العملي . وذلك لان الالوان الدافئة كالأحمر والأصفر يظهر للرائي أكبر مساحة من مساحتها الحقيقية وان الالوان الباردة كالأزرق يظهر أقل مساحة من مساحتها الحقيقية ايضا لان الالوان الدافئة صفة الانتشار البصري وللالوان الباردة صفة التقلص . كما ان الاشكال المجسمة ذات الالوان الباردة والفاتحة تبدو أخف ثقلا من تلك الملونة بالالوان الدافئة القائمة .

فمثلا عندما تطلّى كتلة من الحديد باللون الأصفر الفاتح وكتلة اخرى بنفس الحجم من الفلين باللون

الازرق الغامق •• فان كتلة الفلين تبدو اكثر ثقلا من كتلة الحديد في الشكل وذلك لاستخدام اللون فقط • وأي مجموعة لونية تؤثر على العين تأثيرا سارا ممتعا وتتصف بالارتباط والوحدة بالرغم من الاختلاف الواضح بينها احيانا •

وهناك بعض التركيبات اللونية التي تتميز بالتوافق والتي تساعد مهندس الديكور في عمل مجموعات لونية متوافقة تناسب مع التصميم الذي يقوم بعمله • ونذكر هنا بعض التجارب اللونية التي دلت التجربة على نجاحها فحاول ان تجربها في شقتك او مكتبك •

الوان مرتبطة بلون واحد :

وهي مجموعة الالوان التي ترتبط بلون واحد ولكنها تختلف عن بعضها باضافة الابيض والاسود وهي أبسط المجموعات المتوافقة • فمثلا غرفة النوم الوردية تستخدم فيها لون واحد بدرجاته الاحمر البنفسجي من درجاته الفاتحة حتى الوانه الداكنة وذلك في الحوائط والارضيات والموبيليا والاضاءة والستائر ومع كل هذا يمكن اضافة لون آخر مثل الازرق او الاخضر في فارة او اياجورة لتكمل الحجره ••

ويتقارب توافق الالوان على الدائرة اللونية • فمثلا

اللونين الازرق والبنفسجي المزرق يتفقان في احتوائهما على اللون الازرق او كمجموعة الاحمر البرتقالي والاخضر الضارب للصفرة وهما مشتركان في اللون الاصفر .

ويجب عند استخدام هذه الالوان المحافظة على شفائها ونقاؤها وتذوق اتقاء الالوان بجوار بعضها .

الوان فاتحة مجاورة للابيض :

تتوافق الالوان الفاتحة دائما وتكون موفقة اذا استعملت مع اللون الابيض . فمثلا في حجرة المائدة تستخدم الوانا فاتحة في الحوائط والموييليا والاضاءة وتأخذ مثلا غطاء كراسي المائدة باللون الابيض مثلا وأيضا ستائر بيضاء فينتج عن ذلك توافق جميل في الالوان .

الوان ساخنة مجاورة للاسود :

اذا وضعت الوانا ساخنة فانها تعطي تأثيرا جميلا اذا استعملت مع اللون الاسود . فمثلا اذا طلبت كرسيًا باللون الاسود يمكن وضع تنجيده باللون الاحمر او الاصفر وبذلك يعطي لك لونا وتوافقا جميلا .

تضاد الالوان وتكاملها :

وهي تعتمد على استخدام اي لونين متضادين في دائرة الالوان . فمثلا يمكن استخدام اللون الاحمر مع الاخضر واللونين الازرق والبرتقالي واللونين الاصفر والبنفسجي وابتكار الوان منها عن طريق استخدام هذه الالوان الفاتحة مع الغامقة .

الالوان الدافئة والباردة :

وذلك باستخدام التبادل في الالوان الباردة والساخنة كما تتبادل الالوان المعتمة والمضيئة وذلك يخلق احساسا بالوحدة والاتزان . فاذا كان التباين بينهما بدرجة مناسبة تظهر الحجرة او المكتب او المكان المراد تأثيثه بالجمال والرونق المناسب .

الارضيات :

وتعتبر الارضيات من أهم العناصر الاولية في اعمال الديكور ولذلك اهتم بها مهندسو الديكور ومصممو خامات الارضيات حتى اصبحت الركيزة الاولى التي توضع عليها قطع الاثاث المختلفة في جميع اماكن العمل والمعيشة .

ونستهل حديثنا في هذا المجال بالقاء الاضواء على الارضيات والحديثة مثل الكاوتشوك والفلين وكذلك انواع السجاد والمستخدم في هذه الارضيات *

الارضيات الخشبية :

ان الارضيات الخشبية ثلاثة انواع ويطلق على الاولى اسم الباركيه والثانية تسمى ارضيات موسكي والثالثة ارضيات الدوكسن وتستخدم معظم العمارات ارضيات الخشب الموسكي وذلك لقله تكاليفها وكذلك لسرعة تنفيذها ومناقتها *

الارضيات الحديدية :

اكتشف مؤخرا بعض انواع الخامات الحديدية التي اشتركت فيها الكيمياء والمواد البترولية مع الآلات في اخراج مسطحات من انواع الكاوتشوك والفلين والبي هي.س وذلك لاستخدامها في اغراض فرش الارضيات حتى ان بعض هذه الارضيات تستخدم في الاماكن المزدحمة والملاعب لقوة تحملها مدد طويلة *

وقد اكتشف ايضا ارضيات لامتصاص الصدمات والاشعاعات المختلفة في المعامل وحجرات العمليات والاشعة وأيضا في مجال الطاقة الذرية *

وهذه الارضيات المصنعة قد أكسبها المصمم ذوقا
فنيا رفيعا في تصميمها وكذلك للارتفاع بمستواها
بالاضافة الى مناعتها وسرعة تنظيفها وتعدد ألوانها
والتحكم في تشكيلها .

ومن ميزات الارضيات الحديثة انها تقلل من كثرة
الضوضاء ولانها مريحة جدا اثناء السير ولا تحدث اي
اصوات نتيجة السير عليها ويمكن عمل تكوينات زخرفية
وهندسية منها سواء كانت كلاسيكية او حديثة ولذا
يمكن استخدامها في صالات العرض وفي البيوتات مهما
كان طرازها لامكان اعطائها التأثير الفني المطلوب وكذلك
لا تتعلق بها الاوساخ او الميكروبات ويمكن غسلها
وتنظيفها بواسطة الماء والصابون .

وهي تعيش فترات طويلة وذلك حسب انواعها اذا
ما اعتني بها فتحتفظ بمنظرها بدون اية تغييرات او
اضرار . .

الموكيت :

الموكيت وهو نوع حديث من الارضيات يستخدم
كثيرا في الفنادق وصالات الطعام ودور السينما والمسارح
وهو عبارة عن طبقتين احدهما العليا وتتكون من
شعيرات من الصوف المقصوص او المجدول او من

الصوف الزجاجي او اي نوع حديث من الشعيرات التي
تثبت عليها الاصباغ او تشح بالشكل الجمالي المطلوب
والطبقة السفلى مصنوعة من نوع جيد من الخيش
كوقاية لهذه الاصواف او المواد العلوية الاخرى وتفرش
هذه الارضيات بمسطحات كاملة في الاماكن المراد
تكسية ارضيتها ، وقد صممت انواع الموكيت المختلفة
بطرق حديثة وزخارف جميلة تجذب الانظار وذلك على
اساس اعطائها الجو الفني المطلوب باللون والشكل
المناسبين .

والموكيت يلصق على اي ارضية سواء كانت من
بلاط او خشب او غيرها من الارضيات المستوية السطح
تماما وهو يلصق بواسطة الغراء ويلاحظ تثبيتته
بالالومنيوم او النحاس في اطرافه لعدم تاكله وسرعة
تفككه .

الحوائط :

ان الاهتمام باخراج الحوائط والجدران بالصورة
والشكل المتناسق مع الاثاث والمكملات للديكور
كالصورة والرسم والغازات .. الخ يعطي التصميم بهجة
وجمالا ويعتبر من أهم العناصر اللازمة ولذلك سنعطيهما
اهتماما خاصا .

فتتكون اكثر الحوائط من انواع الطوب المختلفة لانها تعتبر فواصل بين كل حجرة وأخرى وذلك بخلاف القواطع الفاصلة التي تصنع من خامات اخرى كالزجاج والخشب والالمونيوم والحديد الزخرفي الخ * وان ما تهتم به في هذا المجال الحوائط الثابتة التي يتكون اغلبها من الطوب الاحمر او الرملي او الخفاف او المفرغ او الحجر الخ * وتكسى هذه الحوائط بالبياض بأنواعه المختلفة بعد الانتهاء من بنائها وبذلك تكون معدة للديكور وفي بعض الحالات يطلب مهندس الديكور استلام الحوائط كمباني فقط وذلك توفيراً لاعمال البياض الذي في بعض الاحوال يزيله لأغراض الديكور المختلفة كما ان المصمم يرى ازالة الحائط بأكمله اذا لزم الامر وذلك لتقليل الحوائط الفاصلة حسب التصميم * وهناك طرق كثيرة وعديدة لكسوة الحوائط فيمكن طلاؤها بالزيت والغراء او انواع الدهانات المستحثة كالديريتون والسينيتون وغيرها من انواع الطلاء الحديثة *

او لصقها بورق الحائط او تجليدها بالاششاب الطبيعية او الانواع الصناعية المختلفة من جرينبوليت او المونيوم او بلاستيك او فورمايكا * * او بمواد ماصة للصوت كالاكوستوب او الجبس المخرم * وفي بعض

الحالات تنكس الحوائط بأنواع من الطوب المورناجة او
الحجر الجيري المطعم بأحجار ملونة او بالرخام بأنواعه
المختلفة وبطرق لصقه العديدة *

وهذا يرجع الى قدرة العميل المادية ومصصلحة
التصميم ورأي مهندس الديكور *

ومن الطبيعي ان مواد الكسوة التي تستعمل في
الحوائط قد تختلف من حيث النوع عن المواد التي
تستخدم في الاسقف او في الارضيات .. وكذلك
الحال عن المواد التي تستعمل في الاغراض الزخرفية
والاحتياجات الجمالية فانها تختلف عن المواد التسي
تستعمل للضروريات الفنية . فهناك مواد كسوة لوقاية
الحوائط ومواد لامتصاص الصوت وانعكاس الضوء ..
الى غير ذلك من المواد المتعددة والتي تنتجها المصانع
الحديثة والتي أوردنا بعضها فيما سبق *

ونأخذ بالتفصيل بعض الانواع السائدة في بلادنا
في الايام الاخيرة *

الدهانات :

تحتاج الكثير من انواع البياض على الحوائط
الداخلية للمبنى الى استعمال انواع مختلفة من
الدهانات سواء كانت بالجير او الغراء او بوية البلاستيك

حيث تستعمل هذه الانواع المختلفة من الدهانات لحماية
الاجزاء المختلفة من البياض والمطلوب دهنها لحمايتها
ووقايتها من المؤثرات الطبيعية وأيضا لاعمال التنسيق
والزخرفة والديكور وللحصول على الالوان المطلوبة
المحببة الى النفس وراحة العين والملائمة للاذواق
الشخصية .

ورق الحائط

اننا نعرف ورق الحائط منذ مدة طويلة وكانت كل البيوت تستعمله لفترة حتى نهضت هذه الصناعة مرة اخرى وأغرقت جميع الاسواق بأنواع عديدة منها القابل للغسيل ومنها ذو الرسومات البارزة وأشكاله الجميلة التي قام بتصميمها المهندسون في العصر الحديث حتى أخذت مكائنها وأصبحت موضة هذا العصر .

وأحسن طريقة للصقه بالمواد المستحدثة وليست بالطريقة القديمة المكونة من معجون النشا والتي اثبتت التجربة انها تكون طفيليات وبمرور المدة تقل مقاومتها للصق .

ومن مستحدثات فن ورق الحائط انه أبرز قدرة الانسان على تصنيع انواع تشكل من انواع النسيج والقطيفة كما ان التصوير الفوتوغرافي بالالسوان

والرسومات العديدة المشهورة اصبحت تستخدم فسي
انواع ورق الحائط • مما طور هذه الصناعة الفنون
التشكيلية الحديثة والقديمة التي استخدمت في تصميم
ورق الحائط •

الجرينوليت

والكسوات الحديثة

والجرينوليت هو من أحدث انواع الكسوات
لحوائط وهو مكون من حبيبات بلورية من خام الرخام
الطبيعي او من حبيبات السيراميك الدقيقة بعد معالجتها
بوسائل علمية بحيث يمكن استخدامها بشكل اكثر دقة
في تنوع الوانها وفي سهولة تركيبها على الحوائط وأيضا
في توفيرها للوقت والجهد • ومنها ايضا يمكن عمل
لوحات فنية جميلة نظرا لتعدد الوانها الكثيرة •

هذا علاوة على شدة تماسكها وصلابتها وعدم
خدشها • واذا علمنا انه يمكن تركيبها على اي مادة من
المواد الصلبة كالحوائط الاسمنتية والخشبية والمعدنية
والزجاجية فانها تحل لنا مشاكل عديدة •

وان ما يميز اي مادة مستخدمة من هذه المواد
وجودها فسي الاسواق وتوافرها بكثرة واقتصادية
استعمالها وسرعة انجازها •

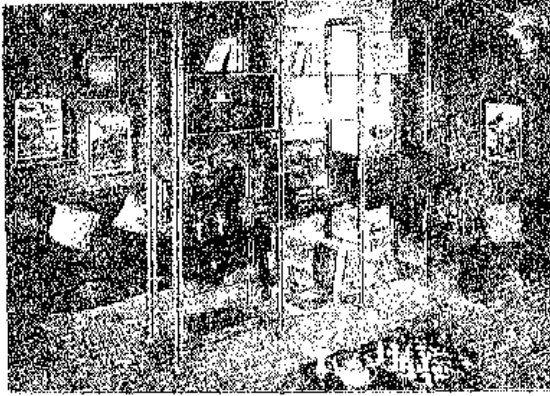
الفورميكا :

تعتبر الفورميكا من احدث ما توصل اليه العاملون بميدان الاثاث والديكور بالنسبة لكسوة الاسطح بخامة حافظة وفي نفس الوقت ذات تأثير فني وجمالي ممتاز . . والفورميكا او «انبروستورب» وهو الاسم التجاري تعد من الخامات المستخدمة في تغطية جميع المسطحات التي تحتاج لنوع خاص من الاستعمال وهي بالتالي تفني عن استخدام القشر المختلفة وبالتالي لا يستدعي الامر وضع قرص من البللور او الزجاج لحفظ هذه القشرة .

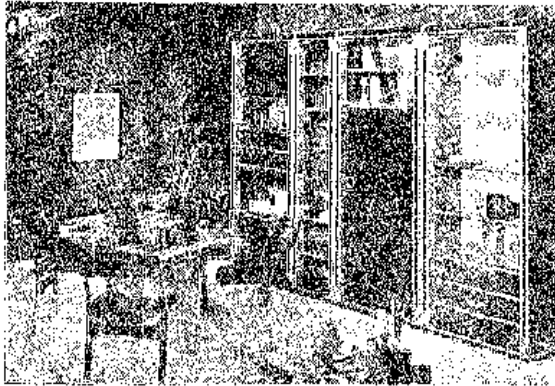
والفورميكا كخامة تدخل في صناعتها بعض المواد الكيماوية الحافظة لحمايتها من الاصابة التي تلحق بالمسطحات الاخرى كالتي تصنع من الاخشاب و المواد الصناعية الاخرى مثال التسويس والانفثال والتشقق والالتواء والتعطين وتركب الفورميكا او البرستورب من لدائن كيميائية مثل البوريانورمالدهيد والفيتسول فورمالدهيد ومساحيق الالوان المختلفة .

وتتميز الفورمايكا بلمعان مسطحه وجودة صقله بدرجة كبيرة يمكن استخدام الكثير من الوانها المختلفة . وقد جعلت بعض العاملين بحقل الديكور والاثاث يستعيضون بها عن بعض انواع القشرة المستخرجة من الاخشاب بالاضافة الى كونها لا تحتاج لعمليات دهان او

اعداد خاص • كما يمكن الحصول عليها كمسطحات
تشبه الرخام والالستر والاشكال الهندسية والزخرفية
التي تساعد العاملين في مجال الديكور والزخرفة فسي
ابراز القيم الفنية المختلفة بطريقة سريعة •
ومن مميزاتها ايضا انها لا تتأثر بالاجواء المتقلبة ولا
يسهل خدشها ولا تتأثر بالاحماض والقلويات او المواد
الكيميائية كما انها لا تتأثر بالحرارة والرطوبة وتعتبر من
أجود الخامات المستخدمة حديثا في الديكور وأكثرها
سهولة في الفن والتشكيل بالرغم من صلابتها الفائقة •



الديكور الحديث المبسط



غرفة مائدة حديثة من الحديد والكروم

اختيار اثاث المنزل

ليس من المتعسر الان ايجاد الاثاث اللائق المناسب ،
اذ ان صناعة الاثاث قد تقدمت تقدما كبيرا ، حتى اصبح
في متناول كل اسرة ان تحصل على مطلوبها مع متانة في
الصنع وقلة في الثمن .

وقبل شراء الاثاث يجب ان يبحث جيدا عن المحال
الموثوق بشرفها التجاري ولا يغتر الانسان بضخامة
الاثان حيث ان هناك من المحال الصغيرة ما يضارع
الكبيرة في الاتقان والجودة مع قلة الثمن .

ويجب الاقتصاد التام في شراء الاثاث لانه يتغير في
الوضع النموذج من وقت لآخر ولتقف الاسرة في بدء
تكوينها على الشيء النافع حتى لا يزدحم المنزل بالاصناف
المختلفة ويصبح والحالة هذه كأنه معرض للمفروشات
ويفوت الغرض من تأثيث المنزل وتجميله لان البساطة

مع الذوق في ترتيب الاثاث يؤثر تأثيرا حسنا ، ويعطي فكرة سديدة عن رقي الزوجة وحسن استعدادها وثاقب رأيها .

والاثاث الواجب شراؤه يختلف اختلافا بينا تبعا لثروة الزوجين ومقدار غرف المسكن وما يخصص منها للنوم او الجلوس ، وغير ذلك من المستلزمات التي تقتضيها وجهة الاسرة ومركزها الاجتماعي ، وممن الضروري الاقتصاد في الشراء حتى لا يزرع الزوج تحت عبء نفقات لا آخر لها تأخذ جزءا كبيرا من مرتبه الشهري ، وبذا تكون حياته الزوجية غير مريحة يشوبها من حين لآخر بعض المتاعب والمشاكل التي تقلق الفكر وتضيع الثمرة المرجوة من انشاء الاسرة .

وان عائلتنا المتوسطة تتفاوت في طرق شرائها المذلل الاثاث تبعا لظروفهم الخاصة ونستطيع ان نقسم هؤلاء الناس الى اربعة اقسام :

اولا : قسم يكون لديه مقدار معين من المال قبل الاقدام على شراء الاثاث ، وهذا القسم يجب عليه قبل الشراء ان يقوم بعمل ميزانية مخصوصة لتأثيث المنزل .
ثانيا : قسم آخر يلجأ لتأثيث منزله بالتقسيط . وان كثيرا من التجار يقبلون الان فرش جميع المنزل على انواعه المختلفة بأخذ مقدار من المال مقدما ثم يدفع

الباقى على دفعات متوالية • وقد اتبع الكثير ممن العائلات تلك القاعدة دفعا للتكاليف العديدة التسي يقتضيها العرف في ايجاد مسكن مناسب محتو على جميع اللوازم المنزلية • وبهذا يتسنى لعدد كبير من الناس تكوين الاسرة دون خوف من التكاليف والنفقات الباهظة التي يقتضيها الاقدام على الزواج ، وان الرجل العادي ليستطيع ايجاد منزل لائق لو انه خصص شهريا مبلغا صغيرا جدا من نفقات التأثيث •

ثالثا : قسم لا يتبع الطريقتين السابقتين ، بسبل يفضلهما وهي شراء الاثاث الضروري جدا في المنزل اولا ثم تكملة تأثيث المنزل شيئا فشيئا حتى لا تتحمل ميزانية الزوج ما لا قدرة له به ، وانه لمن دواعي العبطة ان يتفق الزوجان في حالة عدم وجود المبلغ الكافي لهما على شراء الضروري جدا لاول وهلة كحجرة النوم والمطبخ ثم يلتفتان الى تكملة تأثيث المنزل شيئا فشيئا •

رابعا : القسم الرابع يشتري الاثاث من المحال التي تبيع المنقولات المستعملة وهذا لا عيب فيه البتة خصوصا وان اغلبها حديث الطراز متين الصنع ولا ضرر في هذا ما دام الاتفاق رائد الطرفين • وليترك الزوجان احاديث الناس جانبا • وأنهما ليستطيعان التأكيذ بأن ما اشترياه جديد ولن يكذبهما الواقع في ذلك لان اغلب تلسك

«الموبيليا» لا ترجع الى عهود قديمة *
 ولكن من الضروري جدا ألا تشتري أسرة النوم
 قديمة بحال من الاحوال وكذلك الفرش الخاص بها *
 وقبل ما تنقل «الموبيليا» المشار اليها الى المسكن يجب
 تنظيفها جيدا ثم طلاؤها على حسب الذوق *
 وعلى العسوم يجب عدم شراء «الموبيليا» المصنوعة
 من الاخشاب الرخيصة جدا فان المبلغ المدفوع فيها
 خسارة لا تعوض ، اذ انها لا تتحمل عاديات الزمن
 وتكون عرضة للتلف والكسر * هذا عدا انها لا تعطي
 منظرا بهجا * ولو ان الزوجين اشترى من حين لآخر
 بعض «الموبيليا» اللازمة لاستطاعا تأثيث المنزل في بضعة
 اشهر تأثيثا مناسبيا لا عيب فيه *

المدخل (الانترية) :

يجب الاعتناء باختيار اثاث مدخل المسكن (يسونه
 بالصالة او الانترية) لانه في غالب الاحوال يكون موضع
 اجتماع أفراد الاسرة وملتقى أخصائهم او ذوي قرباهم *
 ويجب تنسيقه بطريقة فنية تجعل الزائر مرتاحا وتعطيه
 فكرة حسنة عن ذوق الزوجين *
 والمدخل الحديث يتألف من الاشياء البسيطة الآتية
 هي :

الشماعة ، نصف طقم مريح (اي كنبه ، ٢ فوئيه ومنضدة) وغطاء للارض كسجادة او كليم ، ستارة او اثنين ، نجفة ، زهرية ، مخدة او اثنين ويراعى فسي اختيارها المتانة والرقة والبساطة وان يكون لون كل ما بالمدخل مناسباً بفضه لبعض من جهة ولجدران الحجره من جهة اخرى وأحسن الانواع ما خف وزنه ليسهل تحريكه وتنظيف ما تحته يوميا .

ويختلف تنسيق هذا المدخل باختلاف ذوق الزوجين وشكل المدخل نفسه . ولكن في العادة توضع الشماعة قريبا من باب الدخول حيث توضع عليها المعاطف وأغطية الرأس على اشكالها المختلفة . وكذا العصا ليتخلص منها الزائر متى دخل حتى لا تضايقه في اثناء مكوته وحتى لا يضعها حيثما اتفق فتشوه المنظر من عصا هنا ومعطف هناك وطربوش او قبعة في جهة اخرى ، خصوصا اذا كان الزائرون كثيرين .

ويوضع نصف الطقم فسي مكان ظاهر متسع من المدخل والسجادة او الكليم بالقرب من المقاعد بقدر الامكان . ويفضل هنا قطع السجاد الصغيرة ليسهل رفعها وتنظيفها .

حجرة المائدة :

لقد اخذت حجرة المائدة في الاوقات الاخيرة تتجه

نحو البساطة في التأثيث بالمنقولات ، وقد انقضى العهد الذي كانت تشحن يفة الغرفة بالاثاث الكثير العدد الذي يتكلف كثيرا .

ومن المشاهد في كثير من الاسرات ألا تكون هناك غرفة خاصة للمائدة بل يتخذ المدخل «الصالة» حجرة للطعام . وهذا النظام يتبع عادة اذا كانت غرف المسكن قليلة العدد وحينئذ تكون نفقة تأثيث المدخل مع غرفة الاكل أقل بكثير من تخصيص حجرة خاصة لكل واحدة منها .

وإذا خصصت غرفة منفردة للمائدة . يحسن ان تكون مطلقة الهواء مظلة على الحديقة ان وجدت . وأن تكون قريبة من المطبخ او بجواره يفضل فيما بينها مشى صغير . وجذا لو ان هناك بابا يفتح من المطبخ على حجرة المائدة حتى لا تكلف ربة المنزل مجهودا في نقل الطعام .

والاثاث اللازم لهذه الغرفة يختلف على حسب العصر والذوق وفي الغالب يتكون من : مائدة مربعة او مستطيلة او بيضاوية الشكل ، بوفيه او دلووار او كلاهما ، ولا حاجة لوجود دولاب فضية الان لان البوفيه يقوم مقامه ، وكراسي مكسوة بالجلد او القטיפه او من الخيزران وهو افضلها لسهولة تنظيفه ولانه لا يتكلف

كثيرا عند تجديده من وقت لآخر •

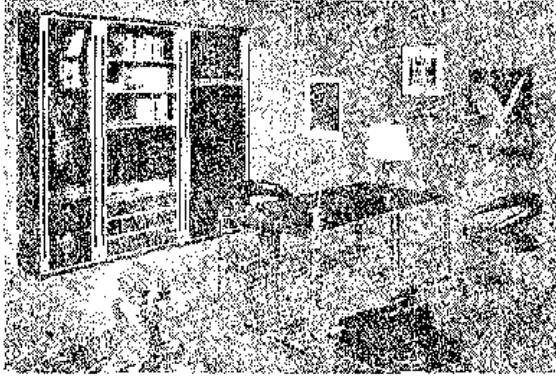
ويختلف ترتيب حجرة المائدة باختلاف الذوق وحجم الغرفة وعدد قطعها ، وعادة توضع منضدة في الوسط وتحتها سجادة صغيرة او متوسطة ، وقد تفرش بالمشمع ويستغنى عن السجاد او تفرش قطعة من السجاد تحت المنضدة او تدهن الارض وتلصق ، ويجب ترتيب الاثاث الباقي بحيث تترك مسافات كافية للحركة والمشي بسهولة وخصوصا لتسهيل عملية تحضير المائدة •

وتزين الحجرة عادة بلوحات زيتية تعلق على الجدران لتعطي رونقا وبهجة للحجرة • ويستحسن وجود أزهار منسقة بالحجرة لتزيد في بهجتها •

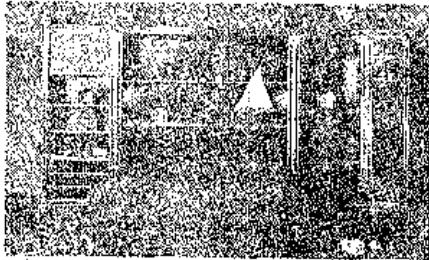
والاضاءة عامل قوي في اعطاء البهجة لغرفة المائدة ولا يقصد الكثرة فيها ، وانما حسن الاختيار وانتقاء الوضع يعين كثيرا على ذلك •

غرفة النوم :

يختار لها حجرة تدخلها الشمس والنور والهواء ، ويجب مراعاة البساطة التامة والذوق السليم في اختيار محتوياتها واتخاذ اللون المشترك لكافة قطعها • وعادة تفرش ارضيتها بالمشمع ثم تغطى بعض اجزائها بالسجاد الصغير او تدهن الارض وتغطى بالسجاد الصغير



غرفة مودرن من الحديد والكروم



غرفة نوم حديثة - السرير يدخل في الحائط

او تفرش كل مساحة الارض بالبسط او السجاد الكبير
بطريقة يسهل معها رفعها عند التنظيف • اما الحيطان :
فاما أن تبيض او تزخرف بالدكو او تغطى بالورق مع
مراعاة ملاءمة اللون للون الاثاث •

وتتكون محتوياتها غالبا من سرير او سريرين
مفروشين فرشا جميلا بسيطا وخزانة للملابس وتواليت
وشيفونير وكومودينو او اثنين ، مشجب ، أريكة وبعض
زخارف جميلة مثل التماثيل وأطقم التواليت ويجب مراعاة
النظام في ترتيب هذه القطع ويلاحظ عند وضع السرير
في الغرفة ألا يوضع في تيار هوائي وألا يسقط النور
المتسرب من النافذة على وجه النائم •

وتجمل النوافذ بستائر من الدتسلا او المركيزيت
الملون الجميل المناسب الى لون الاثاث ، والسجاد حتى
يمكن غسله وكيه •

الكتابة :

يجب ان تكون منزلة عن باقي غرف المسكن بعيدة
عن الضوضاء معرضة للهواء كافية الاضاءة •
وتفرش ارضها عادة بالمشمع وتوضع سجادة صغيرة
وسط الكراسي او تدهن الارض وتلمع وتفرش بالكليم •
اما الستائر فتكون من الدتسلا او المركيزيت وتكون

محتوياتها الاخرى كالاتي :

مكتب ذو أدراج، كرسي امريكاني يدور على حسب الارادة او كرسي فوتيه ، كراسي وأرائك مريحة ، ساعة كبيرة ، خزانة لحفظ الكتب ، منضدة بأرفف لوضع الكتب والمجلات التي يكثر استعمالها ، سلة للورق .

ومن اهم الملاحظات الواجب مراعاتها في وضع المكتب ان يكون الضوء الداخل من النافذة مسلطا عليه من جهة الشمال ، اما في الليل فيجب ان يكون النور فوق الرأس مائلا الى اليسار . ويوضع على المكتب مصباح كهربائي له مظلة «أباجور» من جهة اليسار بالقرب من المطالع .

ملاحظة : يحسن رش المكتبة بالنفثالين من وقت لآخر لحفظها من العتة ، كما يجب تهويتها كلما سمحت الظروف بذلك .

غرفة الاستقبال :

يجب تنسيقها بطريقة فنية تجعل الزائر مرتاحا وتعطيه فكرة حسنة عن اهل المنزل وقد يكونون من متوسطي الحال ، ولكنه يشعر بأنهم في نعمة . ولا يكلف هذا كثيرا ومن السهل القيام به دون مهارة خاصة ، ولتكن غرفة الاستقبال بعيدة نوعا عن

بأقي العرف ولها باب على حدة حتى لا يرى الزائر بأقي
عرف المنزل .

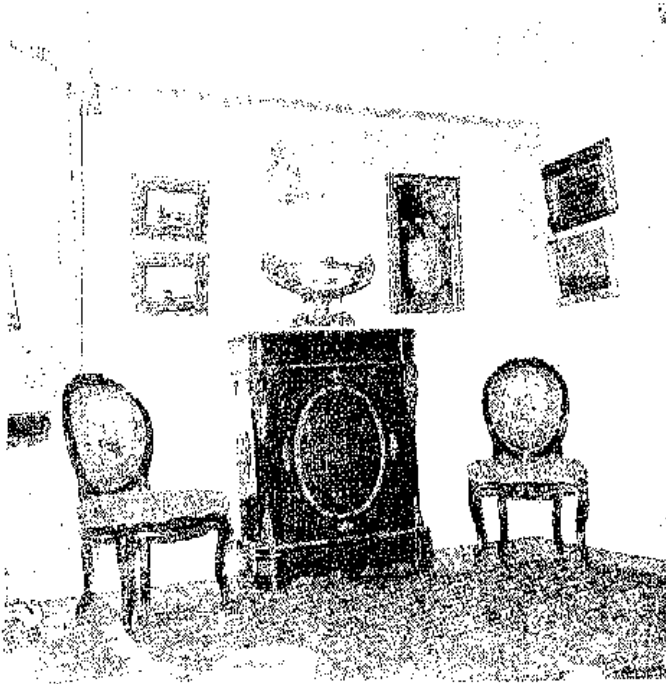
ويختلف الاثاث الذي تحويه هذه العرفة اختلافاً
كبيراً تبعاً لاختلاف الازواق ، وتتكون عادة من سجادة
وكراسي وأرائك مريحة اما من نوع ولسون واحد او
منوعة (وهذا في العرف الكبيرة) ومنضدة او أكثر
وصورة زيتية او أكثر وستائر تناسب مع كسوة الاثاث .

غرفة الجلوس :

تحتاج ربة المنزل الى غرفة خاصة تجلس فيها بعد
الانتهاء من عملها المنزلي مع اولادها او اصداقائها اللاتي
يكثرن التردد عليها .

ويجب ان تكون هذه العرفة على جانب من البساطة
فتدهن الارض وتفرش بالكليم ويوضع فيها بمسند
الكراسي والارائك المريحة ، وفي احد جوانبها توضع
آلة الخياطة وفي الجانب الآخر خزانة صغيرة من الزجاج
بها كل ما يلزم من الاسعافات حتى اذا ما طرأ لاحد
أفراد الاسرة طارئ تسعف به بما يحتاج اليه من هذه
الصيدلية الصغيرة .

وتعلق ساعة كبيرة ، وتزين ببعض الصور والزهور
الطبيعية .



جانب في الصالون فاخر طراز لويس ١٤

المطبخ

اول ما يراعى في اعداد المطبخ الحديث ان تغطسى جدرانه بالبلاط القيشاني او تدهن بالزيت حتى يمكن غسلها بسهولة .

وكلما دعت الضرورة ، او أمكن ذلك ، يحسن عمل «سفل» من المشمع على ارتفاع متر واحد عن الارض يتناسب مع مشمع الارض ان وجد ، حتى تمكن ازالة القاذورات او البقع بسهولة .

ويلزم ان يكون المطبخ مرتبا وافر الضوء حتى يمكن اداء اي عمل به دون عناء . ويحسن ان توضع المفصلة بالقرب من الموقد على قدر المستطاع ، حتى يمكن اداء الاعمال في مكان واحد ، فان في ذلك توفيراً للوقت .

ويجب وضع دولاب بضلف من الزجاج لتنظيم الادوات الصغيرة ، وآخر لحفظ الادوات المعدنية ،

ومائدة مغطاة بالزنك ، ويستحسن ان توضع فوقها
قطعة من الرخام المصقول ، ثم تركيب قواعد متحركة
(عجلات) تحت قطع الاثاث الثقيلة حتى يمكن تحريكها
بسهولة عند النظافة واعادتها الى مكانها .

الادوات الضرورية للمطبخ :

موازين ومكاييل - غلايات للماء مختلفة الاحجام
سعة لتر وأكثر - طاقم حال مختلفة الاحجام مصنوعة من
النحاس المطاي بالقصدير او معدن الالمنيوم التين -
غلاية مزدوجة - قمع للسوائل - فتاحة للعلب - بريمة
لفتح الزجاجات - ملائق وشوك وسكاكين ومغارف
مختلفة - مجموعة مصافي مختلفة - منخل ساك -
فرشاة للنظافة - علبة للخبز وأخرى للكعك والبسكويت
- أوعية خاصة لخبز الفطائر ذات أحجام مختلفة -
كسارولات مختلفة الاحجام - قالب للبودنج - مقلاة -
خفاقة للييض - نشابة للفطائر - لوحة للفرم - سكاكين
- مفرمة للحم - علبة للمدقيق - عصارة للفواكه -
أقماط مختلفة الاحجام للزيت - مناشف للمطبخ -
منافض - قطعتان من جلد الشموا احدهما لنظافة
الزجاج والاخرى لادوات المطبخ .

أدوات وجودها في المطبخ يسهل العمل :

منضدة متحركة لنقل الطعام - ثلاجة - مروحة
كهربائية - مقياس حرارة للفرن - قوالب زجاجية ضد
الحرارة - تنكة لتقطير القهوة الفرنسية - طاحون لبين
- حلة كبيرة لعقد الفواكه من معدن الألمنيوم - ملعقة
المنيوم كبيرة لعقد الفواكه - طاس لقلي البيض - منخل
شعر - طاقم اسياخ لشي اللحم - مقص لنظافة السمك
- حامل حديد للحل - طبق لاعداد الروستو - صاج
للفطائر الاسفنجية - سلة سلك خاصة لقلي الفطائر
والبطاطس - سكين مشرشر لقطع الخبز - مسن
للسكاكين - طبق للزبد - طاقم من الصيني لحفظ
التوابل وخلافها - اغطية من السلك للمحافظة على
الطعام - ساعة حائط - حامل للاطباق - سلاطين من
الصيني مختلفة الاحجام لخلط الكعك والفطائر - فرش
ومكائس .

المواقد :

اذا كان الموقد مجهزا بفرن كهربائي فيجب ان يركب
به جهاز مقياس الحرارة . واذا كان يوقد بالغاز فيجب
ان يكون من النوع المطلي بالصيني ، وان يركب به
جهاز لقياس الحرارة . ويجب ان يكون الموقد مرتفعا

لدرجة كافية حتى لا تنحني السيدة عند تأدية العمل .
وعلى كل حال فالامر متروك لتقديرها ، بشرط ان تتوافر
لها سهولة عملية الطهي وتنظيف الموقد . وأحسن أنواع
الافران ما يكون ذا باب من الزجاج حتى تيسر رؤية ما
بداخله بسهولة .

وفيسا يلي احسن انواع هذه المواقد :
لقد شاع في هذا العصر استخدام الكهرباء فسي
اكثر الاعمال ، لما يوفره ذلك من مال ووقت ولقد تقدمت
اخيرا صناعة موقد الطهي الحديثة حيث يصنع منها
نماذج كهربائية لسهولة ادارتها ونظافتها فضلا عن عدم
استعمال الكبريت . كما انها تحفظ نظافة الاواني
وسقف المطبخ وجدرانه .

اما درجة الحرارة فيمكن التحكم فيها بحسب
الحاجة . وفضلا عن هذا فسن الممكن بعد قطع التيار ،
الارتفاع بالحرارة اكثر من ساعتين .

مواقد البوتاجاز :

تأتي بعد موقد الكهرباء موقد البوتاجاز ، وهذه
المواقد ، وان تكن سهلة التركيب الا ان المحافظة عليها ،
وصيانتها ، والتدرب على طريقة ايقادها واطفائها ، وتدرج
الحرارة وحفظها . كل هذا يستلزم عناية تامة .

ونظرا لسعة انتشار استعمالها في السنوات الاخيرة
نقدم شرحا لوجوه استعمالها وصيانتها .
الوقود المستعمل في افران البوتاجاز هو الغاز المعبأ
في انابيب خاصة . وبقمة الانبوبة خرطوم يصل بينها
وبين مشاعل الموقد . ويتحكم في بدء اتصال الخرطوم
بالانبوبة صمام يفتح اذا ما أدير في اتجاه مضاد لاتجاه
عقرب الساعة ، فيسري الغاز إلى مشاعل الفرن من خلال
ثقب ضيقة تسمى واحداتها «بالفونية» . ولكل واحد
من مشاعل الفرن مفتاحه الخاص .

ولايقاد هذه المشاعل يجب اولا التأكد من ان مفاتيح
جميع المشاعل مقلقة ، ثم يفتح صمام الانبوبة ، ثم يقرب
عود ثقاب مشتعل من المشعل المطلوب ايقاده ، ثم يدار
مفتاحه الى الجهة اليسرى .

ولايقاد الفرن يفتح بابه ، ويقرب عود الثقب من
الثقب الخاص باشعال الفرن ، ثم يفتح المفتاح . ويؤدي
موقد البوتاجاز جميع اعمال الطهي ، سواء الطهي فسي
الاواني العادية (الحلل) ، او حلل البخار ، او يستعمل
قرنه في عمل الصواني والكعك والفطائر وما اليها .
ويستعمل موقد البوتاجاز ايضا في الشهي .

ولصيانة موقد البوتاجاز والعناية به اهمية بالغة .
فيجب ، بين الان والآخر ان يغسل غطاؤه الاعلى ، ثم

ينزع ، وترفع الانابيب الموصلة الى المشاعل ، وتنظف
المشاعل نفسها ، ثم يجفف كل شيء تجفيفا تاما ويوضع
موضعه *

مواقد غاز البترول :

هذه المواقد كثيرة الاستعمال ولكنها خطيرة في بعض
الاحيان ان لم يحسن استعمالها وتنظيفها من وقت الى
آخر ، ولهذا ينبغي الحرص عند شرائها، واختيار الانواع
المعروفة المأمونة ، لان الانواع رديئة الصنع تكون عرضة
للانفجار *

دواليب المطبخ :

يمكن عمل الدواليب بالحجم المناسب ، وتركب بها
أرفف متحركة ، واذا كان الدولاب من نوع (القرينة)
فيمكن الاكتفاء بدولاب واحد . والامر طبعاً مرهون
بعدد الادوات المطلوب تزويد المطبخ بها *

خزانة بياضات المنزل

يجب ان يكون بكل منزل صغيرا كان او كبيرا خزانة للفرش محتوية على جميع البياضات من ملائات ومفارش للمناضد والقوط الخ •

وفي المنازل المتوسطة يقتصر على بضعة أرفف من خزانة الملابس ، اما في المنازل الكبيرة والمدارس والفنادق فيحتاج الامر لاعداد غرفة جافة متجددة الهواء (حتى لا تتلف البياضات داخل الخزانة لان الرطوبة نسبب العفن) ويثبت بجدرانها خزانات كبيرة لحفظ البياضات بأنواعها ويشترط ان يكون لها مفتاح خاص يحفظ لدى المسؤولة • وفي الابنية الحديثة تعمل الخزانة داخل الجدران •

ترتيب خزانة البياضات :

- ١ - يجب ان تكون الخزانة ذات أرفف واسعة عريضة
تسع البياضات على حسب طياتها •
- ٢ - تفرش الارفف بالورق البني او القماش •
- ٣ - ان يكون لها أدراج لحفظ المفارش الصغيرة •
- ٤ - يجب ان تكتب اسماء البياضات على حسب وضعها
على الارفف •
- ٥ - تكتب كشوف بمحتويات الدولاب وتوضع داخل
احدى ضلفة الدولاب •

محتويات دولاب البياضات :

مفارش مختلفة ، ملاءات للأسرة ، فوط وجه ،
فوط للمائدة ، أكياس مخدات ، بشاكير ، فوط شاي ،
اغطية للأسرة ، فوط مطبخ منوعة ، مفارش صغسيرة
وكبيرة لتجميل المنزل •
ملاحظات :

- ١ - يلاحظ اصلاح جميع البياضات قبل غسلها
كاستبدال الاشرط الخ • وترقيع الملاءات القديمة •
- ٢ - توضع البياضات النظيفة تحت اعمدة البياضات
الموجودة بالخزانة حتى لا يشكر استعمالها في غير
دورها •

٣ - تشتري بياضات جديدة بدلا من القديمة كلما
احتاج الامر .

خزن البياضات

١ - تصالح البياضات ثم تزال البقع وتغسل وتجفف
تماما .

٢ - تطوى بدون تنشية او كي محافظه عليها من اصفرار
اللون .

٣ - تحفظ في الخزانة .

جدول يبين ما يلزم من البياضات لمنزل متوسط

عدد	صنف
٢-١	مفرش مائدة الاستعمال في اوقات خاصة
٢	مفرش مائدة للاستعمال اليومي
٢	مفرش شاي وفوملة
	مفارش لتجميل المنزل
٢	دسته فوط مائدة
٣	فوط وجه لكل شخص
٢	فوط لتجفيف الارجل لكل شخص
٢	بشكير للحمام لكل شخص
	مفارش للصواني والاطباق الخ

عدد	صنف
٤	ملاءة لكل سرير
٤	كيس مخدة مستطيل لكل سرير
٢-١	غطاء لكل سرير
٤-٢	كيس مخدة مربع لكل سرير
٦	فوطه تيل لتجفيف الزجاج
٦	فوطه مطبخ
٦	فوطه للتنظيف
٦	فوطه للتلميع
٤	فوطه لتجفيف الايدي

الصيدلية المنزلية

انشاء الصيدلية المنزلية مع تأثيث المنزل ، لا يخفى على احد ما لها من فوائد عدة ، اذ كثيرا ما يضطر الانسان لاخذ مسكن او مسهل او غيرها في ساعة متأخرة من الليل ، وقد لا يتمكن من الحصول على المطلوبه بسرعة لبعد المسكن عن اي صيدلية عمومية . ويتسبب عن هذا اضرار قد تؤدي بحياة المصاب ، ومن ثم كان من الضروري اقتناء بعض الادوية وحفظها بالمنزل لعمل الاسعاف الوقتي ، كتضميد الجروح وتسكين بعض الآلام او غير ذلك من الاعمال التي هي في مقدور ربة المنزل، ولما كانت هذه الادوية مما لا يجب ان تكون في متناول أيدي صغار الاولاد ، وجب حفظها في دولاب خاص تعرب باسم «الصيدلية المنزلية» ويلاحظ فيها الآتي :

- ١ - وضعها في مكان ظاهر بالمنزل وحفظ مفتاحها في مكان امكن .
- ٢ - يكتب اسم العقاقير على الزجاجات والاواني بخط واضح .
- ٣ - يكتب على العقاقير الخطرة والمعقدة التي تستعمل «سام» على بطاقة حراء لتمييزها عن العقاقير الباطنية البسيطة وتحفظ في مكان خاص بالصيدلية بعيدة عن العقاقير الاخرى .
- ٤ - تحفظ الاربطة والفسادات الضخ في علب او صناديق صغيرة حتى لا يصل اليها الغبار .

محتويات الصيدلية

يمكن تقسيم محتويات الصيدلية الى الاقسام الآتية:

استعماله	الاسم
	١ - الاقراص :
لتسكين الآلام العصبية والروماتيزمية والاسنان الخ .	(١) انبوبة أسبرين او علبة أسبرو .
يؤخذ في أحوال الحميات لخفض درجة الحرارة وتسكين الآلام .	(٢) الكينين - أقراص او برشام .

- (٣) اقراص لتطهير الحلق مثل
اقراص برمنجنات البوتاسيوم .
(٤) زجاجة من حبوب الكسكاره تستعمل كملين .

٢ - الحاليل :

- (١) حمض البكريك ...
للحروق
لتطهير العين .
(٢) محلول حمض البوريك
يستعمل للفرغرة . المضمة .
(٣) ٢٠٠ جم ماء الاكسجين
غسل الجروح .
(٤) ١٠٠ جم ماء الجير
يمزج مع مقدار مساو له من زيت
ويستعمل لدهن الجروح .
(٥) ١٠٠ : ٢٠٠ جم كمحلول
يستعمل لمسح الجروح . تطهير
الجلد . مكمدات باردة بمزجه
بمقدار مساو له من الخل وآخر
من الماء البارد .
(٦) ٣٠٠ جم كونيالك طبي
يستعمل في حالة الاغماء والهبوط
بعد تخفيفه بالماء .
(٧) ٢٠٠ جم جلسرين
يمزج بمقدار يماثله من صبغة اليود
ويستعمل للمس الزور في التهاب
اللوزتين . لدهن الجلد الجاف
(الخشيف) . تنظيف اللسان فسي
حالة المرض الخ .
(٨) ٦٠ جم صبغة اليود المخففة
لمس الزور (مع الجلسرين كالسابق)
يؤخذ من ٣ : ٥ نقط في قليل من
الماء فسي حالات القيء لتطهير
الجروح . لدهن الصدر في حالة
السعال الخ .
(٩) ٣٠ جم سائل النوشادر القوي
للاغماء والهبوط . في حالة التسمم
بلدغ عقرب . لدهن الجلد فسي
موضع لدغ الحشرات كالنحل

استعماله

- لتخفيف آلام المفص .
- بنسبة ٥ بالمئة في لتر من الماء .
- مطهر للجروح .

الاسم

- (١٠) الاثير . .
- (١١) ليزول

٣ - المراهم :

- (١) ٣٠ جم مرهم زنك
للتغيير على الجروح . وللالتهابات
الجلدية .
- (٢) ١٥ جم مرهم راسب اصفر
مطهر للعين .
- (٣) مرهم بوريك
للجروح او للحروق .
- (٤) فازلين
للتغيير على التسلخات الجلدية
والالتهابات الخ .

٤ - القطرات :

- (١) ٣٠ جم قطرة سلفات الزنك
لعلاج احتقان الجفون . ولا
تستعمل في حالات الالتهاب
الصديدي .
- (٢) ١٥ جم قطرة ارجيول
لعلاج التهابات العين .

٥ - المساحيق :

- (١) ٢٥٠ جم بيكربونات الصوديوم
تستعمل ضد الحموضة والقيء .
- (٢) ٢٥٠ جم المانيزيا المكلسة
ملين .
- (٣) الملح الانجليزي سلفات الصودا
ملين قوي ومطهر للامعاء .
- (٤) زجاجة ملح الفواكه
لعلاج عسر الهضم .

٦ - الزيوت :

- (١) ١٠٠ جم زيت خروع
ملين .

استعماله

الاسم

- (٢) ١٥ جم زيت القرنفل .
(٣) ٢٥٠ جم زيت اليراقين ملين
(٤) ٢٥٠ جم زيت بذر الكتان
(٥) ١٥٠ جم زيت اليوكالبتس
- لتسكين آلام الاسنان مؤقتا
ملين خفيف .
يمزج بمقدار مساو له من ماء الجير
ويستعمل لعلاج الحروق .
لتخفيف آلام الزكام . ولدهسن
الجسم في بعض الحالات .

٧ - المواد النباتية :

- (١) البابونج
(٢) تليو
(٣) بذر الكتان
- للحقن الشرجية .
مشروب ساخن كالشاي ويشرب
في حالة الكحة وكمعرق خفيف .
يغلى مع الماء ويشرب في حالات
الكحة يعمل منه لبخ .

الادوات اللازم وجودها بالصيدلية

- أربطة شاش عرض ١ - ٣٥ بوصة . رباط مثلث .
شاش معقم . قطن معقم . لنت او قماش كستور . حقنة
شرجية . ترمومتر . ملقط . كأس للعين . كأسوب
مدرج . ملعقة شاي مروود زجاج . قطارة . كيس ثلج .
كاسات هواء . قربة للماء الساخن . فرجون من شعر
الجمال للمس . شريط لاصق . بكرة خيط . دستة ابر .
دستة دبايس انجليزي . مقص .

فرش الأرض

فرش الأرض الشائع استعمالها هي السجاد والبسط،
جلد الحيوان ، المشمع ، الحصر .

السجاد

صناعة السجاد كانت من ابتكار بلاد الشرق منذ
القدم ، وكانت تفرش بها الأماكن المقدسة ومنازل
العظماء ، ثم انتشرت بعد ذلك صناعتها في جميع أنحاء
العالم .

أنواع السجاد والبسط

يختلف نوع السجاد والبسط باختلاف طريقة عمله ،
ويصنع بطريقتين :

١ - الأنواع التي تصنع باليد :

وهي أعلى ثمنا من غيرها لدقة صنعها وماتتها وجمال رونقها ، وتشتهر بلاد العجم والهند وأفغانستان وتركيا بصناعتها ، وهذا النوع من السجاد يسمى غالبا باسم البلد الذي صنعت فيه كالسجاد العجمي والفارسي الخ . وقد اشتهرت مديرية أسيوط بصنع نوع خاص من السجاد والاكمة ، وهي جيدة النوع ثابتة اللون حسنة المنظر تتحمل طويلا ، وهي أرخص ثمنا مسن النوع الفارسي والازميري .

٢ - الأنواع التي تصنع الماكينات :

وتختلف شكلا وثمنا عن الأنواع المصنوعة باليد ، وهي أقل متانة منها ، ولها أنواع :
١ - النوع المسمى بالقطيفة : وله وبر طويل ناعم أشبه بالقطيفة وينتج ذلك من قص الخصل المصنوع منها السجاد .
٢ - النوع المسمى بالمبرد : وليس له وبر ولكنه متين وتصنع منه البسط الخ .

اختيار السجاد والبسط

١ - يشتري أجود نوع من السجاد يتناسب مع المبلغ

- الممكن دفعه ثمنها لها • لان الانواع الجيدة تتحمل كثيرا وتمكث طويلا •
- ٢ - عند الشراء يلاحظ ان يكون لون السجاد وزخرفته ملائما للاثاث وشكل الغرفة •
- ٣ - قبل شراء البسط لحجرة ما يجب معرفة مساحتها بالضبط وذلك اذا اريد تغطية ارضها كلها • او تعرف مساحة القطن المراد تغطيتها •
- ٤ - اذا لم يمكن شراء السجاجيد الجيدة النوع لجميع الغرف يشتري الجيد منها للغرف التي تستعمل كثيرا كحجرة الجلوس مثلا •
- ٥ - من المعلوم ان الحجر المفروشة بالسجاد الكبير الرسوم تبدو صغيرة الحجم ، لذا يجب اختيار السجاد صغير الرسوم •

مزايا استعمال السجاد

- ١ - تعمل على تدفئة الحجرة •
- ٢ - تقلل من حدة الاصوات الحادثة في المشي وخلافه •
- ٣ - تعطي للحجر منظرا بهجا حسنا •
- ٤ - تتحمل طويلا •

مضار استعمال السجاد

- ١ - ثقيلة الحمل •
- ٢ - غالية الثمن •
- ٣ - يساعد سطحها الخشن على تجمع الاقذار والأتربة بها مما يجعل استعمالها غير صحي لحد ما •

العناية بها :

- ١ - ألا تعرض لحرارة الشمس او رطوبة الارض او البلل ، لان هذا يؤدي الى اتلافها •
- ٢ - لا يجوز وضع اثاث ثقيل على السجاد مباشرة ، كالأصونة والاسرة ، ويحسن وضع قطع من ورق الكرتون تحت الارجل بشرط ألا تظهر ، وهذا يقلل من الضغط على السجاد ويمنع حدوث اثر منخفض بها •
- ٣ - لا يجوز جر الاثاث على السجاد •
- ٤ - تزال البقع عقب حدوثها مباشرة ، والا اضطر الى استعمال الطرق التي قد تؤثر على نسيج السجاد ولونه •
- ٥ - اذا أريد خزنها فتنظف جيدا ثم ترش بمسحوق النفتالين ، وتلف على عصي •

٦ - تتبع الطرق الصحية لتنظيفها ولا تغسل الا اذا اضطر لذلك .

اعداد الحجر قبل فرشها :

١ - يجب ان تكون الارضية مسطحة ملساء بقدر الامكان ، وان تكون خالية من المسامير وغيرها ، وتنظف تنظيفا كليا وتترك حتى تجف تماما .

٢ - تفرش (قبل وضع السجاد) بمادة تساعد على حمايته ، والمواد الشائع استعمالها هي :

١ - اللباد السميك وهو أحسنها .

٢ - ورق بني ستيك خاص .

٣ - طبقات من ورق الجرائد «ولكنه لا يفيد كثيرا» .

٤ - سجادة قديمة ويشترط ان تكون تامة النظافة خالية من اي اثر للعتة والا أدت لتلف السجاد

الجديد .

وفوائد استعمال هذه المواد تتلخص في الآتي :

١ - تخفيف الصوت .

٢ - منع احتكاك خلف السجاد بالارض مما يؤدي الى المحافظة عليه .

٣ - تمنع مرور التراب من أسفل الالواح الخشبية الى السجاد ويجعل ظهر السجاد دائما نظيفا .

٤ - يزيد في دفء الغرفة .

المشمع :

يصنع المشمع من طبقتين :

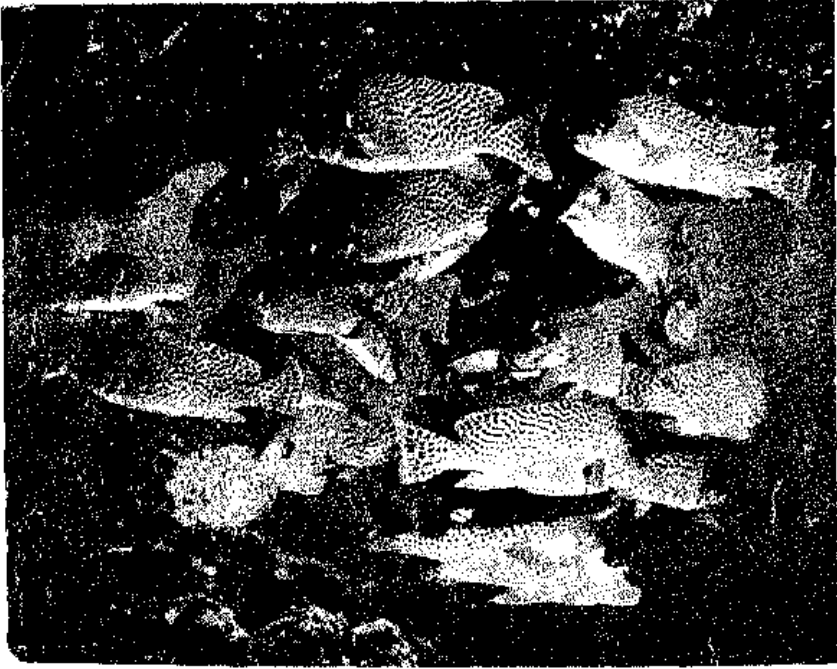
- ١ - القاعدة وعادة تتخذ من الكنفاء .
- ٢ - السطح عبارة عن خليط من الفلين الناعم ومادة صمغية تسمى (ريزان) مع زيت البذرة ومواد ملونة .

والانواع المزخرفة فيه تصنع بطريقتين :

- ١ - الطريقة الاولى : وفيها تتداخل الالوان بعضها ببعض في اثناء الصنع مكونة الاشكال المطلوبة وهذه هي الافضل لان الوانها ثابتة وهذا النوع اغلى ثمنا من النوع التالي .
- ٢ - الطريقة الثانية : وفيها تطبع الرسوم على السطح بعد الانتهاء من الصنع ، وهذه النقوش عادة تزول بالاستعمال او تتصل ، وهذا النوع ارخص ممن المصنوع بالطريقة السابقة . ولذا يقبل على شرائه الكثير .

مزايا استعمال المشمع

- ١ - سطحه أملس غير قابل لامتصاص الدهن او الاقدار او الرطوبة . ولذا فهو صحي في استعماله وسهل التنظيف .



احواض السمك الملون بهجة ومتمعة في البيت

- ٢ - يتحمل طويلا اذا اعتني به *
- ٣ - خافت للصوت دافىء الى حد ما ويرجع هذا لوجود القلين كأحد مكوناته *
- ٤ - توجد منه انواع كثيرة تختلف جودة وصنعا وثماناً. ولذا يقبل على شرائه الطبقات المختلفة *
- ٥ - توجد منه الوان ونقوش مختلفة تناسب مسع مختارها *
- ٦ - يستعمل لاغراض كثيرة ، كتنغطية ارض الحجر والموائد والارفف الخ *

اختياره

- ١ - يشتري أجود نوع من المشمع يتناسب مع المبلغ الممكن دفعه ويحسن ان يكون من النوع المصنوع بالطريقة الاولى *
- ٢ - يختار اللون الملائم لاثاث الحجرة *
- ٣ - يجب معرفة مساحة الجزء المراد تغطيته بالمشمع *

العناية بالمشمع

- ١ - يجب ان يكون السطح المراد تغطيته بالمشمع مسطحا أملس *

- ٢ - تفرش أرضية الحجرة بالورق البني قبل فرش
المشمع ليقية الرطوبة •
- ٣ - تجنب استعمال الماء الكثير في اثناء غسله او ترك
الماء عليه •
- ٤ - تستعمل أجود انواع الصابون في غسله ولا
تستعمل الصودا والمواد الخداشة بناتا •
- ٥ - في حالة نقله او حفظه ينظف جيدا ثم يلف على
عصا •

حجرة البنات

خلقت الفتيات لتكن ربوات بيوت وقد تتطلع الفتاة الى احدى الوظائف كأن تكون سكرتيرة او مضيغة في احد خطوط الطيران او عارضة ازياء ، ولكن هناك شيئا اساسيا في طبيعة الفتاة يظهر عليها منذ طفولتها فهي تميل في هذه السن الى ان تلعب لعبة «القامة بيت» وان ترعى عرائسها وتقوم منها مقام الام .

وقد دخلت الفتيات والنساء ميدان العمل ، وتخصص البعض في الطب والقانون ، والبعض اصبحن شخصيات معروفة في الجيش والبحرية ، وحتى في الطيران ، فقد قادت احدهن طائرة نفاثة الى الفضاء الجوي ، ومع ذلك فان هؤلاء النساء انفسهن ما زالت لديهن هواية اعداد المكان الذي يعشن فيه ليكون مريحا وله الطابع المنزلي ، وتقوم اكثر السيدات نجاحا في مهنهن بتأثيث منازلهن ،

او شققهن الخاصة طبقا لاذواقهن *

وتحلم كل فتاة بأن تكون لها حجرة خاصة بها *
وتتحقق هذه الامنية لدى بعض الفتيات منذ الصغر ،
واستقلال الفتاة بحجرة خاصة له مزايا عديدة ، اذ يوفر
لها مكانا تنفرد فيه بأحلامها ، او لتقرأ ، او تمارس
هواياتها الخاصة ، كما انه يهيء لها مكانا تلجأ اليه
عندما تشعر انه قد أسىء فهمها ، وفوق كل ذلك فهو
مكان يمكن ان تحتفظ فيه بأعز ما تملك ، وان ترتبه
طبقا لرغبتها *

وتتقاسم كثير من الفتيات حجراتهن مع اخت لها ، او
فرد آخر من الاسرة وتجد الفئتان في ذلك متعة خاصة
للرباط الوثيق بينهما ، والذي ينشأ في هذه الحجرة
المحبة الى نفسيهما فهما تقومان معا بأعداد خطط تنظيم
اثائها ، والاماكن التي تضع فيها كل منهما حاجياتها ، وفي
استطاعة الفئتين ان تكونا لطيفتين الواحدة مع الاخرى ،
وتتصرفان بعقل ، حتى تتوافر لكل منهما اسرارها *

ومع ذلك يمكن ان تتسليا بالاحاديث الخاصة بعد
اطفاء الانوار ، وان تندرب كل منهما على ان تكون
شريكة موافقة في الحجرة ، حتى اذا ذهبت كل منهما الى
المعسكر او المدرسة كانت مستعدة للمشاركة والاستمتاع
بالحياة في حجرة النوم بالمعسكر او في صالة الاجتماعات

بالمدرسة وأمكنها تكييف نفسها تبعاً للحالات المختلفة ،
وسواء أكان المفتاة حجرة خاصة بها أم لها حيز محدود
في إحدى الغرف فإن لهذا المكان قيمة خاصة بالنسبة لها
ويعكس نوع شخصيتها .

هل تعبر حجرتك الخاصة عن شخصيتك ؟

يبدو صحيحاً إلى حد كبير القول بأن حجرة الفتاة
وسطح منضدة الزينة بها ، والحالة التي عليها الأدراج ،
تحكي كلها قصة عن الفتاة ، وبعض البنات لهن أجسام
رياضية ومن طراز صياني ويغلب على غرفهن طابع
البساطة مع القليل من الزخرفة ، بينما هناك فتيات
أخريات هن أكثر انوثة ومن طراز يغلب عليه النعومة
فتظهر الأناقة على الكثير من حاجاتهن ، فمن أي الطرازين
انت ؟ انظري إذن إلى غرفتك لتري إن كانت تحكي عنك
قصة صادقة .

النظام يعكس صورتك :

يبدو أن لبعض الأشخاص طبيعة ترتيب الأشياء التي
تصادفهم في حياتهم اليومية بينما يفعل الآخرون
بحجراتهم فعل الزواجع ، فكل شيء ينقلب رأساً على
عقب وإنما كانوا فتلقوا الملابس في مكان خلفها ، وتترك

الإدراج نصف مفتوحة ، وتعم الفوضى كل الأرجاء .
وسواء اكان المكان صغيرا ام كبيرا ، ومهما كان
نوع الاشياء المحفوظة فيه ، فيمكن ان يكون مرتبا ،
والترتيب المنظم يشعر بالراحة ، فالملابس المعلقة على
العلاقات في الصوان ، او المطوية بعناية في الدرج ،
يمكن العثور عليها بسرعة . وتكون عادة مجهزة باللبس ،
وعلى عكس ذلك الملابس المتكدسة على هيئة أكوام فهي
تتجمع بحيث لا يمكن ارتداؤها تخين الحاجة اليها . وان
السرعة المطلوبة في اللبس في الصباح سوف يعوقها عدم
عثور الفتاة على (الجونلة) التي ترغبها ، او اكتشافها ان
(البلوزة) التي هيأت نفسها لارتدائها مغمضة (مكرومسة)
او متسخة وسينتج عن ذلك شعورها بالغضب كما
ستبدو غير مهذمة .

المفروشات تعبر عن الميول الشخصية : يمكن لكل
فتاة ان تحتفظ في حجرتها بالاشياء التي تفضلها ، فقد
تحب تعليق صور صديقاتها التي لا يهم بقية أفراد
الاسرة ، ولذلك فهي لا تصلح للتعليق في حجرة
العائلة .

وتفضل كل فتاة ان يكون لديها مكان تحتفظ فيه
بمجموعات الموضوعات التي تكون هواياتها وغالبا ما
يمكن ترتيبها في مكان ظاهر بالحجرة ، ويمكن لذلك

استعمال فرخ كبير من الورق الملون او فرخين من لونين مختلفين يثبتان على الحائط بحيث يظهر جزء صغير من احد اللونين الى جوار اللون الآخر او تحته ، وبذلك تتكون أرضية لعرض الصور والبرامج او أغلفة الكبريت او غير ذلك من الاشياء الصغيرة المختلفة .

وجميع هذه الاشياء على أرضية كالتي اوضحناها يجعلها تكون وحدة وتصبح المجموعة زخرفة لطيفة للحجرة .

ويمكن استعمال أرفف مكشوفة لعرض الكتب والمجلات والتسجيلات الموسيقية والعرائس والصور الصغيرة للحيوانات ، وغير ذلك من الاشياء التي يتسنى للفتاة جمعها ، واذا كانت لديك اشياء كثيرة صغيرة الحجم ، فيستحسن عرض بعضها منها في احدى المرات وبعد اسبوع تقريبا يغير ذلك الترتيب ، بأن ترفع الاشياء التي كانت معروضة ويعرض مكانها اشياء اخرى كانت محفوظة في صندوق او في درج ، وبالتالي هذه الطريقة في العرض تصبح المجموعة اكثر نفعا للفتاة وللزائرين .

كيف تعتنين يوميا بحجرتك ؟

تتوقف كمية العمل اللازمة للعناية باحدى حجرات المنزل على عادات الشخص الذي يشغل تلك الحجرة .

فاذا قمت بتعليق ملابسك بمجرد خلعها واذا تناولت الاشياء التي في درج المنضدة بعناية ، فانها تبقى دائما مرتبة . ومن الاسهل عليك ان ترتبي حاجياتك حتى لا يضيع الوقت في البحث عنها في غير اماكنها المعدة لها ، ولذا فمن الواجب الاهتمام باعطاء الحجرة شيئا من العناية كل يوم .

ترتيب السرير هو الخطوة الاولى : ان الفراش المرتب بعناية يجعل منظر الحجرة جذابا . فبعد ان تنهضي من السرير ، اطرحي كل الاغطية على واجهته ، اي من ناحية الاقدام ويمكن وضع كرسي عند مقدمة السرير لرفع (البطاطين) والملاءات عن الارض ، واتركي هذه الاغطية معرضة للهواء لحين استعدادك لفرشها على السرير ، وعادة ما يكون الوقت المناسب لذلك بعد افطارك .

وعندما ترتبين السرير عليك ان تعملي قدر امكانك في ترتيب الجانب الذي بدأت به قبل ان تنتقلي للجانب الآخر .

خذي الوسادات من السرير وهزها وسويها ثم ضعها على الكرسي واذا كنت تستعملين النوع المثبت من الملاءات فليس هناك داع لتحريك الملاءة السفلى ، (الملاءات المثبتة تكون اركانها مقفلة) اما اذا كانت الملاءة من النوع العادي فعليك ان تجذبسي احد الجانبين

الطوليين وكذا الناحية التي عند الرأس وهزيتها بلطف ثم
ابسطها على (المرتبة) واجذبيها بحيث تكون مشدودة
ومبسوطة •

تحشر الملاءة تحت (المرتبة) من ناحية رأس السرير
وتجذب من ركنها وتنثني تحت الجزء المدلى على جانب
(المرتبة) ثم ترخي بقية الملاءة على جانب (المرتبة)
وعند الترتيب اليومي للسرير نجد عادة ان الملاءة لا
تحتاج الى تسوية عند حافة (المرتبة) من ناحية القدمين
الا اذا كانت قد شدت اثناء النوم ، فعندئذ تتبع فسي
تسوية الركن السفلي نفس الطريقة التي استخدمت في
الركن العلوي •

ضعي الملاءة العليا فوق السفلى المبسوطة المشدودة
وذلك بأن تفريديها من ناحية القدمين متجهة الى الرأس •
وبعد ذلك افردى (البطانية) او اللحاف والتي رأس الملاءة
العليا فوقها واحشري جميع هذه الاغطية تحت (المرتبة)
على طول جانبها ضعي احدى الوسادتين في مكانها
وضعي الاخرى فوقها مؤقتا • والان عليك ان تتجهي
الى الجانب المقابل من السرير •

ارخي الملاءة السفلى واتبعي نفس الطريقة التي
استعملتها في الجانب الاخر • ثم ضعي الوسادة الاخرى
في مكانها الى جوار الاولى ، وبذلك نجد ان السرير

بأكمله رتب بعد دورة واحدة حوله .

وإذا كان مفروش السرير او الغطاء قد طوي عند القدمين قبل النوم ليلا ، فعليك ان تبسطيه فوق الاغطية الاخرى . وإذا كان المفروش من النوع الذي يجب رفعه وطيه ووضعه في مكان بعيد عن السرير ، فعليك ان تبسطيه ثانية على احد جانبي السرير على ان تكملتي بقية بسطه من الناحية المقابلة . ويمكنك اتمام ترتيب السرير بأكمله في دقيقتين تقريبا . وإذا كان سريرك من النوع المفرد فعندئذ يكون من السهل ترتيبه ، اذ يمكن بسط الاغطية من جانب واحد بأن تنحني فوق السرير .

وإذا كان بالحجرة فتانان تستعملان سريرين منفصلين ، فقد يسهل المهمة ان تقوما بعمل برنامج بحيث تقوم احدهما بترتيب السريرين ، بينما تقوم الاخرى بعمل آخر ، وبذلك يتم ترتيب السريرين في وقت واحد وتبدو الحجرة منظمة ، وسوف يساعدك هذا النظام عندما تذهبين الى المعسكر حيث يطلب منك ان تكوني خيمتك مجهزة للتفتيش في وقت مبكر من الصباح .

الخطوة التالية تعليق الملابس: يجب اعادة اي ملابس تكون قد تركت بالحجرة عند اللبس الى مكانها . فتوضع الاثواب (الجونلات) وما شابهها على العلاقات ، ثم تعلق في الصواوين (الدواليب) الخاصة بالملابس .

والادوات التي تحفظ في الادراج او الصناديق يجب ان تطوى بعناية وتحفظ في الاماكن المخصصة لها .
اما الاشياء المتسخة فلا تعاد الى مكانها بل توضع في السلة او الكيس المعد لذلك حتى لا تختلط بالنظيفة، وتكون جميع الادوات التي تأخذونها من الادراج معدة للبس .

اهمية ترتيب محتويات الحجرة : بعد ترتيب السرير واعادة الملابس الى مكانها ينبغي تنظيم الاثاث والادوات الصغيرة .

ويحتاج سطح منضدة الزينة الى العناية . فيجب تنظيم ادوات الزينة التي عليه ويضع كثير من الفتيات امشاطهن وفرشهن والادوات الأخرى المشابهة في احد الإدراج حتى لا يكون على السطح اكثر من قطعة او اثنتين من ادوات الزينة كالشمعدان او المصباح او الساعة ويجب ان تكون الادوات قليلة وان توضع بحيث يكون لها تأثير متوازن ، وتكون خطوطها موازنة لحافة السطح . ويجب ترتيب المكتب حتى يكون الاستذكار سهلا ومريحا، ويمكن وضع زوج من سائدات الكتب للقاموس والكتب الأخرى ، ويجهز درج او صندوق للادوات الضرورية كأقلام الرصاص وأقلام الجبر والمبراة ومشابك الورق والمسطرة والشفاة وغير ذلك من الاشياء التي

يكثر استعمالها • كما يحتفظ فيه بورق الكتابة ايضا ،
وورق الخطابات والمفكرات وعليك ان تتأكد من ان
مكتبك يحتوي على كل لوازمك اذ ان تجميع الادوات
يسهل الاستذكار ويوفر الوقت •

ويجب ان يكون الضوء كافيا وان يقع على سطح
المكتب بحيث لا يسقط على عينيك وأحيانا يكون وضع
المكتب عموديا على الشباك وهو الوضع الصحيح ، حتى
يأتي الضوء من يسار الجالس ، ويقع على السطح الذي
يكتب عليه • واذا كان لديك مصباح كهربائي ، فيجب
ان تضعيه على يسارك ، اما اذا كنت تستعملين يدك
اليسرى في الكتابة فيوضع على يمينك •

كيف تعين اسبوعيا بحجرتك ؟

غالبا ما يكون صباح الجمعة أنسب وقت للتنظيف
الشامل لحجرتك ، حيث يتوافر لديك وقت أطول من اي
يوم من ايام الدراسة • وعلى الرغم من انك تحاولين
المحافظة على الحجرة كل يوم نظيفة ومرتبة ، فانها تحتاج
الى عناية خاصة مرة على الاقل اسبوعيا •

تغيير ملاءات السرير : تختلف الملاءات الاسر من حيث
المستويات والعادات في تغيير ملاءات الاسرة ومن المهم
ان تكون الاسرة نظيفة وأن تغير ملاءاتها كلما كان ذلك

ضروريا ، على ان يوضع اعتبار في الوقت نفسه لتكاليف
الغسل او للوقت اللازم له ، وتقوم الكثيرات من ربات
البيوت بتغيير ملاءة واحدة في كل مرة ، وذلك بنزع
الملاءة السفلى واستعمال الملاءة العليا بدلا منها ، ووضع
ملاءة عليا نظيفة .

وفي اليوم الذي تقومين فيه بتغيير ملاءات السرير
وأكياس المخدات ، عليك ان تنزعى جميع الاغطية التي
على السرير ، حتى تتعرض (المرتبة) للهواء من وقت
استيقاظك من النوم ، وضعي الملاءات وأكياس المخدات
المتسخة في السلة المعدة لذلك .

وعندما تستعدين لترتيب السرير اجعلي احديد
الإشخاص يساعدك في قلب (المرتبة) حيث انها ثقيلة ولا
يمكنك ان تقلبيها بمفردك ويجب ادارتها بين الحين
والآخر بحيث يوضع رأسها في نهاية السرير .
وهذه العناية تحفظ (المرتبة) سنوية اذ انها تجعل
الجسم موزعا على المرتبة بالتساوي .

بعد ذلك اديري العطاء الواقى (للمرتبة) وابسطيه
جيда عليها ثم ابسطي الملاءة المطوية بحيث تكون بطول
(المرتبة) ، ثم ابسطها بعرضها الكامل بحيث تكون الشبة
الطولية الوسطى للملاءة فوق خط النصف الطولي
(للمرتبة) تماما . ويمكنك بعد ذلك حشر الملاءة جيда من

جهة الرأس والقدمين ومن جهة واحدة من السرير . واذا كانت الملاءة من النوع الذي يثبت فعليك ان ترفعي أركان (المرتبة) وان تدخلها في الاماكن المعدة لها من الملاءة . قومي بعد ذلك ببسط الملاءة العليا المطوية النظيفة وارفعيها عند الرأس بحيث يكون هناك مقدار زائد قيمته ٣٠ سم - ٤٠ سم ليثنى فوق (البطاطين) ، وينبغي ان يكون ظهر الملاءة العليا لاعلى حتى يظهر الوجه عند ثنيها فوق (البطاطين) ثم اتمي ترتيب السرير بالطريقة التي تتبعينها يوميا .

تنظيف الارضية : اذا كان بالعرفة سجاجيد صغيرة خفيفة ، يمكن اخراجها لنفضها وتعليقها في الهواء حتى تنتهي من باقي التنظيف اما السجاجيد الثقيلة ، فتتنظف وهي على الارض بنفس الطريقة المتبعة في تنظيف الابسة .

وتستعمل المكبسة في كنس سطح السجاد او الابسة ولكن يفضل استعمال المكبسة الكهربائية اذا وجدت للحصول على نتائج افضل ، وعند استعمال المكبسة العادية او الكهربائية ينبغي ان يكون الكنس بطريقة منتظمة ، وفي مرات متوازية متداخلة الى ان يتم الكنس على كل السطح . وتحتاج المساحات التي يكثر عليها المشي الى اعادة كنسها للتخلص من الاتربة

والقاذورات التي تجمعت داخلها بسبب كثرة المرور فوقها •

حركي الكراسي وجميع قطع الاثاث الاخرى غير الثقيلة واكنسي تحتها ولا يفوتك ان تمرري المكنسة تحت السرير حيث تتجمع الاتربة والزغب ، واحذري ان تصدمي ارجل قواعد الاثاث اثناء الكنس حتى لا تخدش المكنسة صقل الخشب او المعدن •

وتلمع الارضيات الخشبية او المغطاة (بالينوليوم) باستعمال فرجون الخيوط الخاص بتلميع الخشب (موب)، ولا يفوتك ثني أطراف السجاد لتلميع الاجزاء التي تحتها • وتكنس الاتربة من الاركان بالفرجون واذا كنت تسكنين في احد الشوارع المزدجمة ، فستحتاج أرضية غرفتك الى تنظيف اضافي فيما بين مرات التنظيف المنتظمة •

وبعد ان تستعملي فرجون الخيوط الجاف (الموب) الفضية في الخارج قبل اعادته الى مكانه ، وسوف تقوم والدتك غالبا بفسله على فترات منتظمة وتحتاج الارضيات الى مسحها بين وقت لآخر ، ويمكن عمل ذلك باستعمال الماء ومذوب الصابون • قومي بمسح مساحة صغيرة لا تزيد على متر مربع في كل مرة واشطفيها وجففيها بقطعة جافة ، وبتابع هذه الطريقة سوف لا تبسل الارض الا

لبضع دقائق ، وسوف لا تتلف طبقة الصل اللامعة التي عليها ويستعمل كثير من الناس (ورنيشا) شمعيًا للتلميع بعد غسل الارضيات الخشبية او المغطاة (بالمينوليوم) وهو سائل خاص سريع الجفاف يكسب الارضيات لمعة ويحافظ عليها .

تلميع الاثاث : قومي بازالة الاتربة من كل قطع الاثاث باستعمال فوطة ناعمة نظيفة منداة تندية خفيفة جدا ، ويجب تلميع الادوات التي على منضدة الزينة والمكتب والمنضدة اولا بهذه الفوطة ، ثم ترفع هذه الادوات حتى يلمع السطح والجوانب والارجل والعوارض المتقاطعة لكل قطعة من قطع الاثاث ثم تنزل اغطية المصاييح حتى يمكن تلميع سطحها .

أعيدي السجاجيد والادوات الخاصة بأسطح منضدة الزينة والمكتب او المنضدة وبذلك تحصلين على حجرة نظيفة تكون موضع فخر لك ولوالدتك . ولا يفوتك غسل فوطة التلميع ونشرها لتجف بعد الانتهاء من استعمالها .

ما هي العناية اللازمة لحجرتك بين حين وآخر :
ان ربات البيوت - وحتى الماهرات منهن - يجدن ان هناك حاجة الى تنظيف وتنظيم اضافي للحجرات على فترات بالاضافة الى العناية الاسبوعية السابق شرحها ،

ويتوقف ذلك على عادات من يشغلون الغرفة وعلى كمية
الاثربة والدخان المنتشرة بالجو .

اهمية العناية بصواوين (بدوايب) الحائط الخاصة
بالملابس : ينبغي اخراج جميع الادوات الموجودة في
صواوين الملابس ، حتى يمكن تنظيف تلك الصواوين
تنظيفا شاملا على فترات منتظمة ويسمح ذلك بتهوية
الملابس الصوفية وغيرها من الملابس غير القابلة
للفصل .

قومي بتلميع الارفف والقوائم بفوطة منداة لازالة
الاثربة ، ثم رشي الارفف والاركان بأحد المستحضرات
الخاصة بإبادة العتة ، ثم افرشي ورقا نظيفا عليها بحيث
يشى من الطرف الإمامي له بمقدار ٦ او ٧ سنتيمترات
حتى يظل مبسوطا ، وقومي ايضا بتلميع العصا التي تعلق
عليها علاقات الملابس وكذلك ارضية الصوان .

وعند اعادتك للملابس الى الصوان قومي بفحص كل
قطعة منها حتى يمكنك فرز ما يحتاج منها الى الغسل او
التنظيف او الرفو ، وعلقي الملابس التي لا يكثُر
استعمالها في نهاية الصوان من الداخل او في احد
جوانبه حتى لا تتأثر من عملية اخراج الملابس التي يغلب
استعمالها . وتوضع الملابس التي من نوع واحد بعضها
مع بعض ، كأن تجمع (الجونلات) و(البلوزات) وملابس

المدرسة وملابس الرياضة ، فان ذلك يساعدك على العثور على ما تريدين بدون حاجة الى البحث بين جميع القطع . ويمكن استعمال الكثير من الاكياس المناسبة لحفظ الاثواب الفاتحة اللون ، والعلاقات الخاصة (باللوزات) و(الجونلات) ، وكذلك قوالب الاحذية وأكياسها ، وما شاكل ذلك من الادوات . وقد تفضلين فرش صوان ملابسك بلون خاص تحببينه ليكون لذلك مكان صالح لحفظ ملابسك .

العناية بفرش ادراج مناخذ الزينة : تدخل الاتربة الادراج رغم انها مقفلة في معظم الوقت ، ولذلك فان من الواجب اعداد خطة لتنظيفها بانتظام على ان تنظف درجا درجا حتى لا يختل نظام الحجرة . اخرجي كل محتويات الدرج وأزيللي الاتربة من داخله . قومي بتغيير الورق المفروش اذا كان متسخا ، ويحسن استعمال الورق الابيض او ورق الارفف الملون ، ولكن من الممكن استعمال ورق اللف او حتى ورق الجرائد اذ ان اي ورق نظيف مثنى حسب المقاس المطلوب ، سيحقق الغرض باعداد سطح أملس . قصي قطعة من الورق بحيث تزيد في طولها وعرضها بحوالي ١٠ - ١٥ سم على مسافة الدرج ، ضعي الورقة على سطح مستو واثني احد الجوانب الى اعلى بمقدار

٥ سم وامسكي بحافتي الثنية باحدى يديك بينما تضغط اليد الاخرى على بقية الجانب حتى نهايته وبذلك تحصلين على ثنية منتظمة .

قومي بنفس العمل في احدى الضلعين المتعامدين على ذلك الجانب وبذلك تحصلين على ركن قائم الزاوية .
ضعي الورقة بعد ذلك في الدرج بحيث ينطبق ركن الورقة على ركن الدرج ثم افردى الورقة وسويها لتحصيلي على ثنية خفيفة بكل من الضلعين الاخرين ، ثم ارفعي الورقة وضعيها على سطح مستو واكلمي عمل الثنيات بنفس النظام السابق ، واذا اعتيتت بامسالك الحواف بحيث تكون متساوية عند الاركان اثناء عمل بقية الثنية ، فستتطابق ابعاد الورقة الدرج تماما وتسوى مفرودة عليه .

وترغب بعض الفتيات في تبطين الادراج التي يحفظن بها ملابسهن الداخلية ، ويسكن عمل هذه البطانات من القطن المصنوع على هيئة افرخ ثم يعطى بقماش رفيع ذي لون فاتح او رسوم رقيقة . ويسكن رش احد المساحيق العطرية على القطن قبل تغطيته وبذلك تكتسب كل الاثواب التي ستحفظ في ذلك الدرج رائحة نظيفة .
وينبغي ان تطوى كل الملابس بعناية وتوضع مقسمة ، حتى يمكن للشخص ان يحدد من النظرة الاولى



ديكور جميل من بقايا سفينة قديمة

أيها قمصان النوم وأيها الملابس الداخلية او (البيجامات) وما شابهها ، ومن المناسب استعمال صناديق لحفظ الملابس الداخلية الرفيعة ، ويمكن تخصيص صندوق للعقود وآخر للمناديل وثالث للشيلان ، وهناك صناديق مبطنة جذابة لحفظ الجوارب الطويلة *

ينبغي تلميع المرايا والنوافذ : قد تلحظين عندما تقومين بتلميع غرفتك ان المرايا والشبائيك تبدو قاتمة ، وقد لا يحتاج الامر الى اكثر من تلميعها * وعلسى اي الحالات فهي تحتاج بين حين وآخر الى مسحها لكي تظل لامعة براقة *

كيف تجعلين حجرتك جذابة ؟ :

نود كل فتاة بكل تأكيد ان تشتري الاثاث الجديد لحجرتها ، وأن ترتبها بالطريقة التي تهواها ، ولكن القليل جدا ممن تتاح لهن الفرصة لذلك ، فان معظم الاشخاص يجدون ان عليهم ان يستعملوا الاثاث الذي قد سبق ان استعملته الاسرة لفترة من الزمن ، كما ان طلاء الجدران او تغطيتها بالورق لا يتم الا على فترات متباعدة * ولا يجوز ان تشعري بصعوبة او مضايقة في المحافظة على غرفتك وعلى اثاثها في حالة جيدة ، اذ انه

يسرك عندما تتغلبين على الصعوبات ان تفخري بالعمل
الذي قمت به .

الالوان تزيد من البهجة : ان اللون في غرفة مسن
الغرف له تأثير كبير على الشخص الذي يشغلها ، فالضوء
والالوان الزاهية كالاصفر والعاجي والاحمر الوردي
والوردي ، تجعل الحجره تبدو مضيئة ودافئة . اما
الازرق والاخضر والازرق الفاتح فتجعلها تبدو وكأنها
رطبة ومريجة . والدرجات القاتسة من اي لون ، تجعل
الحجرات تبدو أصغر حجما ، فينبغي ان تضعي تلك
الحقائق في اعتبارك عندما تتاح لك الفرصة لاختيار
اشياء جديدة لازمة لحجرتك .

والحجرات التي يغلب عليها لون واحد تبعث على
الملل ، فاذا فضلت احدى الفتيات اللون الازرق مثلا ،
فجعلت الستائر زرقاء ، وكذلك مفرش السرير وغطاء
منضدة الزينة ، والوسادات التي على الاريقة ، وغطاء
المصباح الكهربائي ، فان النتيجة النهائية لذلك ان تبدو
الحجرة باردة ومقبضة ، فلو انها ادخلت قليلا من اللون
الاصفر او الاحمر الوردي لكنت قد اضافت الى الحجره
جمالا ودفئا . والحجرات التي تقع في الجهة البحرية من
المنزل تحتاج بصفة خاصة الى الالوان الدافئة الزاهية .
الترتيب الصحيح لللاثاث يزيد من اتساع الحجره : ان

للطريقة التي ترتب بها الاثاث علاقة كبيرة باتساع
الحجرة ، فيجب وضع قطع الاثاث الكبيرة التي لا تتحرك
يوميا موازية للجدران فان وضع منضدة الزينة او السرير
مثلا عبر احد اركان الحجرة • يترك فراغا غير مستعمل
خلف هذه القطع من الاثاث • اما اذا وضع الاثاث موازيا
للحائط فانه يعطي تأثيرا مريحا ويشعر بالاستقرار ، كما
ان الكرسي وقطع الاثاث الصغيرة اذا وضعت في اوضاع
مختلفة حسب حاجة استعمالها ، فان ذلك يخفف من
تأثير الخطوط المستقيمة •

وقد لا تستطيعين شراء اثاث جديد ولكن فسي
امكانك تخطيط طريقة ترتيب الاثاث الذي لديك •
يمكنك صناعة الاثاث : اذا اهتمت الفتاة بأن تجعل
حجرتها تبدو جذابة مرتبة فانها ستجد من اسرتها
استعدادا لمعاونتها في صناعة بعض قطع الاثاث الجديدة ،
فلو بحثت عن افكار جديدة ، فستجدين الكثير مما
يمكن تنفيذه ، فيمكن مثلا عمل منضدة انيقة للزينة بأن
تضعي قطعة من القماش حول منضدة صغيرة •
واستخدام صندوقين من صناديق التفاح وثبتيهما معا
بواسطة لوح من الخشب على السطح ، ليكون دعامة
لمنضدة مناسبة للزينة • وتصلح الارفف الداخلية لها
لحفظ (البلوزات) المطوية والملابس الداخلية •

ويصلح احد صناديق الفاكهة المطلى بطبقة مسن
(المينا) ليكون رفا لوضع الكتب او المجلات ، كذلك
يمكن تلميع الالواح الخشبية بالشمع ووضعها فوق قطع
من الطوب الزجاجي لتستخدم في وضع الكتب او قطع
الزينة عليها . ويمكنك ان تستعيني بذلك او اخيك
الاكبر في طلاء قطع الاثاث القديمة او المتسخة ، كما
يمكنك بمساعدة بسيطة من والدتك ان تقومي بعمل
الستائر ومفروش السرير ومنضدة الزينة .
وليس هناك ما يسعدك اكثر من ان تقومي بعمل شيء
جميل خصوصا اذا كان قليل التكاليف .

الاسرة

أنواعها - العناية بها

للأسرة أنواع مختلفة : منها ما يصنع من الحديد المطلي (الاييض او الملون) او النحاس او المعدن الاييض او الصاج المطلي او الخشب والنوع الاخير أكثرها استعمالا في الوقت الحاضر .

اختيار الاسرة :

- ١ - يختار أجود نوع بالنسبة للمبلغ الممكن دفعه .
- ٢ - تختار الانواع البسيطة التركيب القليلة النقوش حتى يسهل تنظيفها .
- ٣ - تستعمل فرش متينة لتتحمل طويلا .
- ٤ - تكون حشاياها مريحة سهلة الحمل .

٥ - تختار حاملة حشايا (ملة) من السللك البسيط التركيب او من الخشب ويلاحظ ان تكون ملساء خالية من الشقوق والثقوب، ويفضل استعمال النوع المطلي منها .

العناية بالاسرة :

- ١ - يجب حفظها دائما بحالة نظيفة .
- ٢ - توضع في مكان متجدد الهواء بعيدة عن الحائط ويلاحظ عدم وضعها في تيار هوائي .
- ٣ - يجب تهويتها يوميا .
- ٤ - يعتنى جيدا بحاملة الحشايا السللك او الخشب حتى لا تكون مأوى للحشرات .
- ٥ - ألا يوضع تحتها شيء يعلق به الغبار ويكون مأوى للاقذار والحشرات .

حجرة المريض

عند حدوث اي مرض لفرد من أفراد الاسرة وجب على ربة المنزل البت فيما اذا كان المريض سيظل بالمنزل او يعالج بالمستشفى . فاذا استقر الرأي على تريضه بالمنزل

وجب اختيار حجرة خاصة مستوفاة للشروط الصحية
الآتية :

- ١ - ان تكون واسعة تدخلها الشمس والهواء ليسهل
تنظيفها وتجديد هوائها .
- ٢ - تقوم بغسل المريض في فراشه على حسب اوامر
الطبيب ، ويمكن قيام المريض بهذه العملية اذا كان
في دور النقاهة وحينئذ ينقل المريض الى حجرة
اخرى كي يتسنى للقائمة بالتمريض تهوئة الحجرة
وترتيبها وتنظيف فراشها .
- ٣ - ترتيب فراش المريض .
- ٤ - القاء مياه غسل الوجه وخلافه .
- ٥ - تمشيط شعر المريض .
- ٦ - اخراج المشايات وقطع السجاد الصغيرة في حالة
وجودها .
- ٧ - كنس الارض بخفة بفرجون ناعم (وجمع بقايسا
الكنس وحرقتها) ويستحسن الاستغناء عن الكنس
واستبداله بغسل الارضية بقطعة مبللة بالماء المضاف
اليه احد المحاليل المطهرة كحمض الفنيك .
- ٨ - تنفيض قطع المشايات والسجاد .
- ٩ - تغيير ماء الازهار وترتب في الزهريات .
- ١٠ - يزال الغبار بقطعة مبللة .

- ١١- تلمع أرضية الغرفة ان كانت من الخشب او المشمع.
- ١٢- ترتب الحجرة وتفرش وتقطع السجاد في حالة وجودها ، وتوضع الازهار والادوات الاخرى في مكانها .

تنظيف حجرة المريض بمرض معد

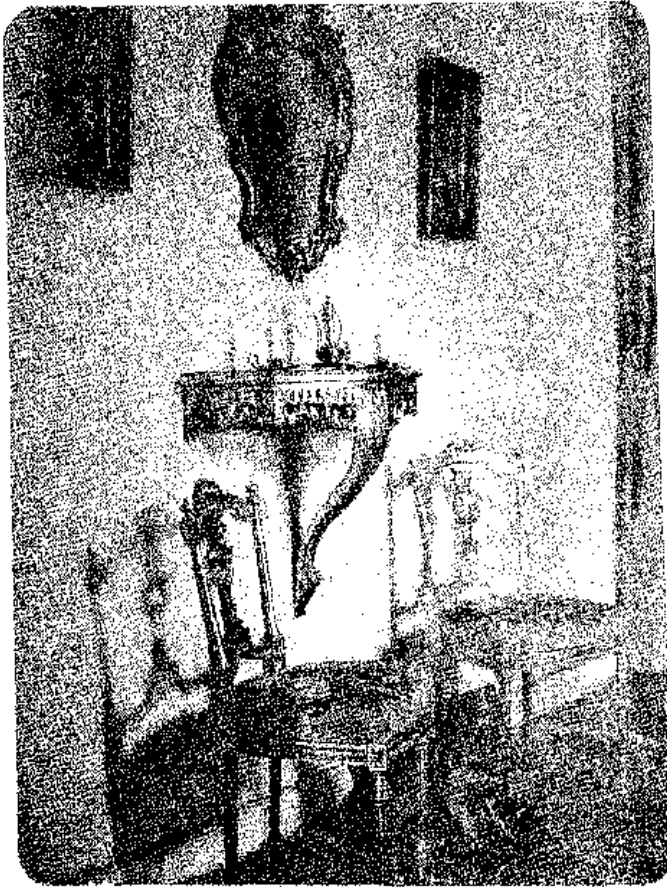
- تنظف الحجرة بالطريقة السابقة مع مراعاة الآتي :
- ١ - تخصص ادوات نظافة الحجرة ولا تستعمل الا لهذا الغرض وتحفظ في مكان خاص بعيدة عن ادوات تنظيف المنزل .
 - ٢ - تستعمل محاليل مطهرة لتنظيف الحجرة ولا يجوز كنسها .
 - ٣ - يزال الغبار بقطعة مبللة بمحلول مطهر .
 - ٤ - تجمع البقايا وتحرق .

تنظيف حجرات المنزل وأثاثه

طرق ازالة الغبار

يجب ازالة الغبار بسرعة باتباع الطرق الصحيحة التي تضمن جمعه وعدم تطاير ذراته الى امكنة اخرى والمحافظة على الاقمشة والمتاع الخ •
ويزال الغبار بطرق مختلفة :

١ - بطريقة الانتشار : يزال الغبار بالنفض او باستعمال المضرب الخاص او ما شابهه او باستعمال الفرجون •
وعادة تجري هذه العملية خارجا في مكان هاو حتى يتسنى للهواء حمل الغبار بعيدا عن المنزل •
على من تقوم بهذه العملية ان تتخذ الاتجاء العكسي لتيار الهواء للمحافظة على الوجه والملابس •
وهذه الطريقة تعمل على ازالة الغبار من المتاع وانتشاره في الجو •



انتزیه فاخر طراز لويس ۱۴

٢ - بالجمع والانتشار : وذلك بجمع الغبار باستعمال
القوطة او المسحة الخاصة ثم التخلص منه بتنفيض
القطعة المستعملة * وهذه الطريقة تعمل على انتشار
الغبار في الجو *

٣ - بالجمع والحرق : يجمع الغبار بالكنس في المجرف
الخاص ويلف في قطعة من الورق ويلقى في صندوق
القمامة او يحرق كلما أمكن * وهذه افضل الطرق
للتخلص من الغبار *

٤ - بطريقة الامتصاص: باستعمال آلة الكنس الكهربائية
وهي احد الطرق وأصحها *

ملاحظة : في حالة استعمال الآلة الكهربائية تتبمع
الارشادات الخاصة بطريقة تركيبها واستعمالها لان لكل
آلة تركيبا خاصا وطريقة استعمال معينة *

١ - الكنس

للكنس طريقتان :

١ - الكنس اليومي : وهو عبارة عن ازالة الغبار
السطحي *

٢ - الكنس الاسبوعي : وهو ازالة الغبار جيدا
وباعتناء *

قواعد الكنس :

١ - يبدأ في الكنس من ناحية الباب في اتجاه النافذة او في اتجاه المدخنة في حالة وجودها ، وهذا يساعد على تصاعد الغبار خلال المدخنة او النافذة ، غير انه لا يمكن تطبيق هذه القاعدة على السجاد والابسطة، بل تكنس بحسب اتجاه الوبر .

٢ - يعلق الباب في اثناء الكنس وذلك لعدم اثاره التيار للغبار وحتى لا يفاجأ الداخل للعرفة بالغبار حين فتح الباب .

٣ - يجب ان يكون الكنس بعيدا عن الارجل .

٤ - ان يكون على هيئة خطوط طولية منتظمة .

٥ - ان يكس بخفة مع استقامة الجسم وعدم الضغط على المكينة .

٦ - يستعمل المجرف لجمع الغبار ثم يلف ويقذف في النار ان أمكن او يلف ويلقى في صندوق القامة .
تنظيف الجدران والاسقف :

يستخدم لذلك فرجون ناعم خاص «رأس العبد» او مكينة بيد طويلة بعد تغطيتها بقطعة نسيج ، وتمسك بالفرجون بالعرض على السقف على ان يكون هذا في اتجاه واحد فقط ولا تمرر الفرجون الى اعلى وأسفل لتلا تظهر خيوط قدرة على الجدران .

ب - التنفيض

لا يكون بعد الكنس مباشرة ، بل ينتظر قليلا ليركز الغبار وللتنفيض نوعان :

- أ - التنفيض الجاف
- ب - التنفيض الرطب

أ - التنفيض الجاف :

- ١ - تفتح النوافذ
- ٢ - تجمع اطراف القوطة نحو الوسط ثم ينفض بها
- ٣ - يبدأ بالتنفيض من اعلى الى اسفل وحول الغرفة بانتظام
- ٤ - لا يهمل تنفيض اسفل المناضد وأعلى الابواب واطارات الصور
- ٥ - تنقل جميع الادوات الموضوعة على المناضد والارقف قبل التنفيض
- ٦ - تنفيض القوطة كلما اتسخت خارج الغرفة «مسن النافذة او في الخلاء»
- ٧ - تغسل القوطة بعد الانتهاء من التنفيض

ج - التنفيض الرطب

يستعمل فقط في تنظيف خزانة الاكل والمطبخ وحجر

المرضى ، وذلك باستعمال فوطة مبللة نوعا ، يجمع بها
الغبار ثم يعقبها فوطة جافة للتلميع *
فوط التنفيض :

١ - يجب ان تتخذ من اقمشة متينة سهلة التنظيف
وأحسنها ما كان من التيل او الفانيلا «الفوط
الصفراء» *

٢ - يجب ان تكون الفوطة جافة جدا عند الاستعمال الا
في التنفيض الرطب *

٣ - تستعمل الفوطة الفاتحة اللون او البيضاء لتنفيض
الاثاث الرائق اللون والادوات الملونة *

مواد التنظيف

تستعمل ربة المنزل في تنظيف ادوات منزلها وأمتعتها
مواد كثيرة تعرف «بمواد التنظيف» وهذه المواد متعددة
مختلفة التراكيب ، وخطأ استعمالها يؤدي السى اتلاف
القطع المنزلية ، ولذا وجب على ربة المنزل معرفة تركيب
الشائع منها واستعماله *

خزانة ادوات ومواد النظافة

يحتاج كل منزل الى خزانة لحفظ ادوات ومواد

التنظيف بعيدا عن غيرها ، توضع هذه الخزانة عادة في مكان قريب من دورة المياه ، وفي المنازل المكونة من طابقين يستحسن وضعها في الطابق الاول . ويمكن عمل حاجز خشبي تحت السلم (بتر السلم) لهذا الغرض والافضل اختيار حجرة صغيرة بها حوض لاستعمالها لهذا الغرض اذا توافر ذلك في المنزل . والخزانة المفيدة الاستعمال تحتوي على :

- ١ - أرفق لترتيب الزجاج والعلب الخ .
 - ٢ - مثابك معدة لتعليق الفراجين والمكانس .
 - ٣ - ادراج لحفظ فوط التنظيف على اختلاف انواعها .
- محتويات الخزانة :
- ١ - صندوق محتوي على فراجين تنظيف وتلميع الاحذية وعددها ثلاثة .
 - ٢ - صندوق محتوي على مزيج الرصاص وفراجين تنظيف وتلميع المواقد «في حالة وجود موقد فحم حجري بالمنزل» .
 - ٣ - جارف .
 - ٤ - جردل للمسح .
 - ٥ - ابريق صاج لتسخين المياه .
 - ٦ - فراجين المنزل المختلفة : مضرب سجاد ، فرجسون كس ناعم ، فرجون قش ، رأس العبد ، فرجسون

- لتلميع الارض والخشب ، مهفة ريش ، فرجون لمسح
 البلاط ، آلة كهربائية للكنس •
 ٧ - طبقان كبيران من الصاج •
 ٨ - صيانة •
 ٩ - سلم خشب (في حالة وجود حجرة خاصة) •
 مواد التنظيف :
 صابون ، نواشادر ، كريم الاثاث ، صقال النحاس ،
 حجر سكين السى غير ذلك من المواد التي تحتاجها
 ربة المنزل في التنظيف •

تنظيف حجرات المنزل

حجرة النوم

التنظيف اليومي لحجرة النوم :

قبل الافطار :

- ١ - تهوية الغرفة بفتح النوافذ والابواب •
- ٢ - تهوية الاسرة •

كيفية تهوية الاسرة :

أ - ترفع الاغطية واحدة بعد الاخرى بالترتيب من

الخارج الى الداخل وتوضع على مقعدين او مقعد واحد او على مؤخرة السرير بحيث يتمكن الهواء من الدخول بين الفرش *

ب - تنفض الوسائد وتوضع فوق ملاءات *

ج - تقلب الحشوية (المرتبة) على شكل نصف دائرة ، وذلك في الاسرة الصغيرة *

بعد الافطار :

١ - يرتب السرير كالاتي :

(أ) يمكن قلب الخشبة (المرتبة من وقت لآخر، بحيث يصير الوجه الاسفل اعلى والجنب الايمن أيسر حتى تحفظ الحشوية هيئتها *

(ب) تفرش الملاءة فوق الحشوية بحيث تكون الجهة العريضة من الشوية جهة الرأس ويكون وجهها لاعلى ثم تشنى اطرافها وتوضع تحت الحشوية بنظام *

(ج) توضع الوسائد ثم الملاءة العليا بحيث يكون ظهرها لاعلى وتكون زائدة في الطول عن الوسادة بقدر ربع متر *

(د) توضع البطاطين بترتيب بحيث تصل الى ثلثي الوسادة *

(هـ) يشنى الجزء الزائد من الملاءة العليا فوق البطانية *

(و) تحشر الملاءات مع البطاطين تحت المرتبة مع ملاحظة ترتيب الاركان *

(ز) يوضع اللحف في حالة وجوده علسى حسب ذوق الاسرة *

(ح) يغطى السرير بغطائه الخارجي وهذا يندلى ، وينبغي ان يكون كافيا لتغطية جميع محتويات السرير *

٢ - تكنس الارض على حسب نوعها *

٣ - تمسح الاثاث من الغبار *

٤ - تشغل الكوب والابريق خارج الحجرة ثم تملأ وتوضع محلها بالحجرة *

٥ - تلمع الارض ان كانت مدهونة *

٦ - تغلق النوافذ *

اعداد الحجرة قبل النوم مساء :

١ - تسدل الستائر ان وجدت *

٢ - يزال غطاء السرير ويطوى بعناية *

٣ - تسدل التاموسية في حالة وجودها *

التنظيف الاسبوعي لحجرة النوم :

١ - يهوى السرير كما في التنظيف اليومي ويستحسن

ان يكون في مكان مشمس *

- ٢ - تنفض الستائر وترفع لاعلى .
- ٣ - تنفض القطع الزخرفية ثم توضع في مكان امين .
- ٤ - ترفع الملابس من على الشماعة وتوضع في الاصونة او تنشر ان كانت مبللة .
- ٥ - تنقل جميع الاواني الصينية والزجاجية الى الحمام ان وجدت .
- ٦ - ينقل ما يسكن رفعه من الاثاث خارج الحجرة .
- ٧ - ترفع السجادة خارج الحجرة او تشسى اذا كانت كبيرة .
- ٨ - يزال الغبار من السقف والجدران اذا احتاج الامر برأس العبد .
- ٩ - ينفض السرير وينظف تنظيفا اسبوعيا .
- ١٠ - ينظف خشب النوافذ (الشيش) .
- ١١ - تكنس الارض وان كانت مفروشه بسجاد مثبت ينظف تنظيفا اسبوعيا .
- ١٢ - تترك الحجرة ليهبط الغبار ، وفي اثناء ذلك تغسل الاواني بالحمام .
- ١٣ - تنظف النوافذ تنظيفا اسبوعيا ثم تنفض اخشاب الحجرة المدهونة من الغبار ، وتنظف قطعة واحدة منها تنظيفا اسبوعيا ، ويتكرر التنظيف الاسبوعي يتم تنظيف جميع قطع الاثاث .

- ١٤- تنظيف المرأة والرخام .
- ١٥- تمسح الارض وتلمع وتلمع وهذا يترتب على حسب نوعها .
- ١٦- يعاد كل شيء الى مكانه .
- ملاحظة : اذا وجدت «بلكون» او «فارندا» تكنس اولاً وتنفض ويوضع فيها الاثاث وتمسح بمسح ترتيب الحجرة .

التنظيف اليومي :

- ١ - يهوى بالطريقة التي ذكرت في التنظيف اليومي لحجرة النوم .
- ٢ - يرتب بالطريقة المذكورة في التنظيف اليومي لحجرة النوم .

التنظيف الاسبوعي :

- ١ - تنزع الاغطية والملاءات ويستغنى عن القدر منها ، وما يراد استعماله ثانياً يهوى بوضعه في الهواء والشمس على جبل مثلاً .
- ٢ - يزال الغبار من الحشايا بالتنفيض او بالكنس او باستعمال الآلة الكهربائية ثم ترفع خارجاً وتعرض للهواء .
- ٣ - يزال الغبار من حاملة الحشايا ، ثم ترفع ان امكن

. وتنظف تنظيفا تاما على حسب نوعها اذا احتاج الامر
(تغسل بالماء والصابون وتشطف وتجفف في الانواع
السلك او الخشب العادي او اللاكيه ، وان كانت من
الخشب المورتنش تغسل بالماء والخل وتجفف ، ثم
يدهن السلك منها بخزفة مبللة بزيت البترول
وتعرض للشمس) *

٤ - يزال الغبار تماما من السرير مع الاعتناء بالاركان
والنقوش ان وجدت *

٥ - ينظف هيكل السرير على حسب مادته (ينظر باب
المعادن والخشب) *

٦ - يترك لاطول مدة ممكنة لتهويته *

٧ - تعاد حاملة الحشايا لمكانها *

٨ - يرتب السرير باستعمال ملاءات نظيفة كما في ترتيبه
في تنظيف حجرة النوم *

ملاحظة : تفرش حاملة الحشايا بقطعة قماش سميكة
او ورق بني محافظة على الحشايا من التلف *

التنظيف الكلي :

كالا سبوعي مع مراعاة الآتي ، تفك اجزاء السرير
ويزال الغبار منها وتغسل على حسب نوعها :

- (أ) السرير المصنوع من الحديد المطلي (ابيض - اسود
 - او ملون) يغسل بالماء والصابون ثم يجفف جيدا
 ويلمع بقليل من كريم الاثاث *
- (ب) السرير المصنوع من الخشب : يغسل بالماء الدافئ
 والخل بنسبة ملعقة كبيرة لكل لتر ماء ويجفف جيدا
 ويلمع بورنيش او كريم الاثاث *
- (ج) السرير النحاس : يلمع جيدا بصقال النحاس *
- (د) السرير المعدن : ينظف بجلاء الفضة او بالاسيداج
 الممزوج بالاسبرتو او الماء ويترك حتى يجف ثم
 يلمع *
- (هـ) السرير الصاج : يغسل بالماء الدافئ والبوركس
 ويجفف جيدا ويلمع بكريم الاثاث *

حجر الجلوس والاستقبال التنظيف اليومي لحجرة الجلوس والاستقبال

- (أ) الاعداد :
- ١ - ترفع الستائر ان وجدت *
 - ٢ - تفتح النوافذ *
 - ٣ - ترفع المفارش وتنفض باحتراس *
 - ٤ - تنزع الازهار وقطع السجاد الصغيرة *

(ب) التنظيف :

- ١ - تكنس الارض على حسب نوعها (في حالة وجود سجادة كبيرة تكنس اولاً بحسب اتجاه وبرها ثم يكنس ما حولها) •
 - ٢ - تنفض قطع السجاد •
 - ٣ - يزال الغبار من على الاثاث •
 - ٤ - تلمع الاجزاء النحاسية او المعدنية ان وجدت •
 - ٥ - تلمع الارض اذا كانت مدهونة •
 - ٦ - تغير مياه الازهار وتنسق ، وتعاد مكانها وكذا المفارش وغيرها •
- التنظيف الاسبوعي لحجرة الجلوس والاستقبال :

(ا) الاعداد :

- ١ - تهوى الحجرة بفتح نوافذها •
- ٢ - تنقل قطع السجاد ان كانت صغيرة خارج الحجرة •
- ٣ - تنزع الازهار خارج الحجرة •
- ٤ - ترفع الستائر بعد تنفيضا ، وذلك بشبكها لاعلى ان كانت من النوع الطويل ، وتنزع كلية ان كانت صغيرة ، وتنظف خارج الحجرة ، او تستبدل بأخرى نظيفة •
- ٥ - تنفض قطع الاثاث المنجد بالفرجون الخاص او بآلة الكنس الكهربائية ، وتنزع خارج الحجرة او تبقى

في احد اجزاء الحجرة وتغطى •

٦ - تنزع رياض الزخرف كالتماثيل وما شاكلها كذا

المقاراش الخ ، وتمسح من الغبار وتوضع في مكان

امين وتغطى •

٧ - ينفض باقي الاثاث من الغبار ونقل كل ما يسهل

نقله •

٨ - تنزع الصور من على الحيطان اذا لزم الحال ،

وتنفض ثم توضع في مكان امين وتغطى •

(ب) التنظيف :

١ - ينفض السقف والحيطان برأس العبد اذا لزم الحال •

٢ - تكنس ارض الحجرة على حسب نوعها ، وتترك

الحجزة حتى يسكن الغبار • وفي هذه الفترة تنظف

الادوات التي نقلت من الحجرة •

٣ - تنظف السجاجيد وتكنس (السجاجيد التي نزلت

خارج الحجرة) •

٤ - يزال الغبار من على النوافذ والاثاث وتنظف المرايا •

٥ - تنظف قطع الاثاث جيدا مع تجزئتها على عدد

اسابيع الشهر بحيث يجعل لكل قطعة منه دور في

الشهر •

٦ - تعاد للحجرة كل ما نقل منها بعد تمام تنظيفها ،

ويوضع في مكانه وبنظامه وترتيبه •

- ٧ - تدهن ارض الحجره بالطلاء (ورنيش الارضيـة)
 وتلمع جيدا .
 ٨ - تنسق الازهار وتوضع في ماء نظيف .
 ٩ - تترك النوافذ مفتوحة ويعلق الباب .

ملاحظتان :

- ١ - يجب ملاحظة مكان الرياض والاثاث قبل البدء في التنظيف حتى تمكن اعادتها في اماكنها بعد الانتهاء .
 ٢ - اذا وجد موقد للدفع بالحجره وكان مستعملا وجب العناية به قبل كنس الغرفة ، اما اذا كان غير مستعمل فيعنى به بعد الكنس .

حجره المائدة

التنظيف اليومي لحجره المائدة :

- يتبع في تنظيمها نفس النظام الذي اتبع في حجره الجلوس .
 التنظيف الاسبوعي لحجره المائدة :
 تنظف كحجره الجلوس تماما ، ويلاحظ تنظيف وتلميع الادوات الفضية .

حجرة الحمام

التنظيف اليومي لحجرة الحمام :

- ١ - تهوى الحجرة بفتح نوافذها •
- ٢ - تكنس الارض •
- ٣ - يشطف الحمام ويجفف جيدا •
- ٤ - تغسل الصبانة خلافا •
- ٥ - يغسل حوض الوجه واليد •
- ٦ - ينظف القاشاني والخشب ان وجد •
- ٧ - يزال الغبار وترتب القوط والصابون الخ •
- ٨ - يلمع النحاس ان وجد •
- ٩ - تنظف الارض بمسحها وتجفيفها جيدا •

التنظيف الاسبوعي لحجرة الحمام :

- ١ - تفتح النوافذ وتنزع الستائر او ترفع لاعلى بعناية •
- ٢ - تغسل او تنفض الادوات ثم ينقل كل ما يسهل نقله الى خارج الحجرة •
- ٣ - تنفض الحيطان والسقف اذا لزم الحال او تغسل الحوائط اذا كانت من القاشاني او مطلية بالزيت •
- ٤ - تكنس الارض جيدا •

- ٥ - ينظف الحوض تنظيفا كليا ، كذا الصنابير كل على حسب نوعه .
- ٦ - تنظف النوافذ وتلمع الاجزاء الخشبية بطلاء الخشب .
- ٧ - تنظف المرآة ، وكذا الاجزاء المعدنية .
- ٨ - تغسل ارض الحمام جيدا ثم تجفف .
- ٩ - تعاد الى الحمام جميع الادوات التي نقلت منه بعد تنظيفها وتوضع في امكنتها .

المرحاض

- المرحاض الافرنجي : مكون من سلطانية بملحقاتها ومقعد خشبي ، اما طبقة واحدة او طبقة وغطاء ومسن صندوق طرد ، ويسمى خطأ (سيفون) ، وتصنع السلطانية من الصيني او الفخار المطلي بالصيني وهو الامتن .
- المرحاض الشرقي : مكون من :
- ١ - سلطانية بملحقاتها مصنوعة اما من الزهر المطلبي بالصيني او الفخار المطلي بالصيني وبفضل الزهر لتنتاته .
- ٢ - دواسات بقاعدة كلها قطعة واحدة تصنع من الفخار المطلي بالصيني او الرخام او الموزاييك ، وأفضلها استعمالا الفخار لانه لا يتأثر بفعل حامض البوليك .

٣ - صندوق طرد ويسى خطأ (سيفون) .

التنظيف اليومي للمرحاض :

- ١ - تكنس الارض .
- ٢ - يرفع المقعد الخشبي اذا كان المرحاض افرنجي .
- ٣ - تشديد صندوق الطرد وتغسل السلطانية بالفرجون الخاص اذا لزم الامر .
- ٤ - يصب قليل من المطهر مثل حمض الفنيك او محلول برمنجانات البوتاسيوم .
- ٥ - يزال الغبار .
- ٦ - تنظف الاجزاء الخشبية ، كذا النحاسية .
- ٧ - تنظف الارض على حسب نوعها ، فان كانت مسن البلاط تغسل وان كانت من المشمع او الخشب تلمع .
- ٨ - تغير حلقة الورق الخاص ان كانت بحاجة الى ذلك .
ملاحظة : يجب ترك النوافذ مفتوحة على الدوام .

التنظيف الاسبوعي للمرحاض :

- ١ - تفتح النوافذ ويصب في المرحاض الماء .
- ٢ - يزال الغبار من السقف والجدران ، وتكنس الارض ثم ينفض الغبار من الحجرة .
- ٣ - تدعك سلطانية المرحاض جيدا بالفرجون الخاص

- بالماء الساخن والصابون او بحجر السكين ، وزيت
البتروول او الرمل الناعم وزيت البتروول (يجب غسلها
جيدا بالماء الساخن والصابون اذا استعمل الاخير) .
- ٤ - يصب في السلطانية الماء ثم يصب قليل من المواد
المطهرة كحمض الفنيك او محلول برمنجنات
البوتاسيوم .
- ٥ - ينفذ الخشب ويدهن بالطلاء ويلمع .
- ٦ - تنظف النوافذ .
- ٧ - تغسل الارض اذا كانت مغطاة بالبلاط او الرخام
وتدهن بالطلاء اذا كانت من الخشب او المشمع .
- ٨ - تستبدل النشافات بأخرى نظيفة صالحة للاستعمال .
- ملاحظة : حامض الازوتيك مفيد جدا في تنظيف
السلطانية وازالة البقع القديمة منها غير انه مادة سامة ،
فيجب الاحتراس عند استعماله ومراعاة عدم لمسه .

المطبخ

التنظيف اليومي للمطبخ :

- ١ - تفتح النوافذ .
- ٢ - تغطى الاطعمة او تنزع .
- ٣ - تنظف المواقد .

- ٤ - تكنس الارض وتنفض المساحة .
- ٥ - يزال الغبار من الحجرة بالتنفيض .
- ٦ - تلمع المعادن .
- ٧ - تغسل الارض او تلمع .

التنظيف الاسبوعي للمطبخ :

- ١ - تفتح النوافذ وتنزع الستائر ان وجدت ، وتنفض من الغبار .
- ٢ - تنقل الادوات والاواني التي يسهل حملها الى مكان آخر ويزال ما عليها من الغبار وما يتعذر نقله منها يغطى .
- ٣ - تنظف المواعد تنظيفا اسبوعيا على حسب نوعها .
- ٤ - تكنس الجدران (السقف ثم ارض المطبخ) .
- ٥ - يزال الغبار من على الارفف والنوافذ والاصوانة الخ .
- ٦ - تغسل الارفف على حسب نوعها كذا النوافذ اذا احتاج الامر .
- ٧ - ينظف صيوان الصيني (والتملية) والمناضد تنظيفا كليا .
- ٨ - تلمع الادوات والآلية النحاسية والمعدنية مع تجزئتها ان كانت كثيرة على عدد اسابيع الشهر .

- ٩ - تغسل الارض جيدا بمزيج التنظيف ثم تشطف وتجفف .
- ١٠ - تعاد جميع الادوات والاثاث الى مكانها .

الصور الزيتية

- ١ - يزال ما عليها من الغبار بخرقه ناعمة جافة .
- ٢ - تدعك بخفة بقطعة من البطاطس النيء .
- ٣ - تلمع بقطعة ناعمة من جلد الغزال .
- ٤ - ينظف الاطار على حسب نوعه .

تنظيف مشمع الارض

التنظيف اليومي :

يكنس بفرجون ناعم لازالة الغبار ثم يلمع بخرقه جافة .

التنظيف الاسبوعي :

كالیومي ویلمع بورنيش الارضية او بكريم الاثاث ويتبع في تنظيفه ما اتبع في تنظيف الارض الخشبية .

تنظيف السجاد والبسط

أ - التنظيف اليومي :

- وفيه يرال الغبار السطحي كالاتي :
- ١ - باستعمال مكنسة من قش الارز ويكون الكنس في اتجاه الوبر او *
 - ٢ - باستعمال فرجون بيد قصير او *
 - ٣ - باستعمال الفرجون الخاص لكنس السجاد ، وهو نوع حديث نوعا او *
 - ٤ - باستعمال آلة الكنس الكهربائية *
- اما القطع الصغيرة فتطوى نصفين وتنفض خارجا او تكنس بالفرجون *

ب - التنظيف الاسبوعي :

(اولا) :

- ١ - يجب على القائمة به حماية شعرها من الغبار وليس رداء خاص للعمل ثم تغطية الاثاث خوفا من الغبار ورفع الستائر الطويلة وثبكتها لاعلى *
- ٢ - يرش السجاد بورق الشاي المستعمل المندى بالماء (يغسل يوميا ورق الشاي المستعمل غسلا جيدا ، ويحفظ لهذا الغرض) لمنع انتشار الغبار عند الكنس،

اذ تعلق ذراته بالسطح المندى او يستعمل الورق
البنى المقطع المندى بالماء او ورق الجرائد المقطع
المغسول بالماء والمعصور منه .

٣ - يكنس السجاد بقوة بالمكنسة في اتجاه الوبر مع
الاعتناء بالحواف ويظف السجاد .

٤ - يجع الغبار في المجرف الخاص ويلقى .
(ثانيا) او تستعمل آلة الكنس الكهربائية في حالة وجودها
ولا ضرورة لاستعمال ورق الشاي او خلافة او
حماية الاثاث كالسابق لان الآلة تمتص الغبار وتمنع
انتشاره بتاتا كما انها سريعة وتأتي بنتائج هائلة .

ج - التنظيف الكلي :

١ - يزال الغبار من سطح السجاد العلوي ، كذا من
السطح السفلي باستعمال آلة الكنس الكهربائية او
المكنسة او .

٢ - ينقل السجاد خارجا ويوضع على جبل متين بحيث
يكون الظهر لاعلى ثم يزال الغبار بالنفض بالمضرب
«ويجب اغلاق نوافذ المنزل منعا من تسرب الغبار
لداخله» .

٣ - يزال الغبار كما في الطريقة الاولى ثم يوضع السجاد
على العشب المندى قليلا بحيث يتجه الوبر لاسفل

«في حالة وجود حديقة بالمنزل» ويضرب بخفة على ظهر السجاد بالمبرب وهذه العسلية تزيل الغبار تماما من السجاد وتعمل على زهاء لونه .
وإذا تعذر اتباع احد الطرق السابقة او اذا أريد غسل البسط لزيادة قدارتها تغسل كالآتي :
طرق غسل السجاد :
لغسل السجاد ثلاث طرق :

١ - الطريقة الاولى :

- ١ - يغسل السجاد بالماء الدافىء وصابون السجاد وقطعة من القماش .
- ٢ - تبل قطعة القماش بالماء وتدعك بالصابون وتستعمل في دعك قطعة من السجاد بشكل دائري ثم يسحب اتجاه الصوف .
- ٣ - تشطف هذه القطعة بياه دافئة نظيفة لازالة الصابون .
- ٤ - تشطف بساء بارد وملح تشبث اللون وقد يضاف الخل مع الملح لتزهية اللون .
- ٥ - تجفف جيدا بخرقه جافة ، وتكرر العملية هكذا حتى يتم تنظيف السجادة .

أبسطة السلام والمرات

ينبغي ان تكون من نوع يتحمل لكثرة استعمالها
والسير عليها ولانها عرضة للتغيرات الجوية والأتربة
لوجودها في مكان يصعب اغلاقه • ويستحسن اختيار
اللون الغامق لكي لا يتأثر بسرعة •

تنظيفها اليومي :

• لتنظيف السجاد والابسطة •

تنظيفها الاسبوعي :

- ١ - ترفع قطع النحاس وتلمع جيدا •
 - ٢ - يزرع البساط وينظف جيدا •
 - ٣ - يرش عليه ورق الشاي او الجرائد ويكنس كما في
التنظيف الاسبوعي للبسط •
- تنظيفها الكلي :
- كالبسط تماما •

تنظيف النطع الحربية والشعرية

- تدلك بلطف بردة ساخنة ثم تنفض منها •
- ازالة العثة من البسط :
- ١ - يوضع البساط بحيث يكون ظهره لاعلى •

٢ - تبل قطعة قماش بالماء الساخن جدا وتبسط على ظهر البساط .

٣ - تكوى بمكواة ساخنة فتقتل الحرارة العثة .

خزن البسط :

يوضع التفالين بين طبقاتها حتى تنفر منه العثة ، ثم تلف على عصا وتخزن .
ملاحظات :

١ - لا يستعمل خليط الطريقة الثالثة الا اذا كانت البسط قدرة ومهسلة او بها بقع دهنية ويلاحظ شطفها جيدا بالماء الدافىء .

٢ - بعد غسل البسط باحدى الطرق الثلاث السابقة لا ينبغي ان يمسي احد عليها الا بعد تمام جفافها .
٣ - يجب ازالة البقع قبل غسل البسط .
ازالة البقع :

يجب ازالة البقع عقب حدوثها مباشرة لئلا يثبت ويصعب ازلتها اذا اهملت .

١ - بقع الشمع : يزال السطح بألة غير مديبة ثم تغطى البقعة بورق نشاف وتكوى بمكواة ساخنة نوعا فينصهر الشمع ويمتصه النشاف وتكرر العملية مع استبدال الورق حتى تزول البقعة تماما .

٢ - بقع الشحم والدهن : تزال بالبترزين بالدعك من

الخارج الى الداخل وبشكل دائري حتى لا تتسع
البقعة *

٣ - بقع الطلاء : تزال بالتربتينا بنفس الطريقة السابقة
ثم بالبترين او بالماء والصابون *

٤ - بقع الجبر الاحمر : تزال بعصير الليمون او
بالاسبرتو ثم تغسل *

٥ - بقع الجبر الاسود : يجفف المداد بسرعة بالنشاف ثم
يزال الاثر باللبن الحليب ثم بالبترين *

٦ - بقع السناج : يترك عليها الملح الرشيدى مدة قصيرة
ثم يكنس *

٧ - بقع الغاز غير المكرر : تغطى البقعة بدقيق اسمر
ويترك ثم يكنس *

الكراسي الخيزران الملقوف

التنظيف اليومي :

١ - اذا كانت الكراسي منجدة تزال الاجزاء الممكن
ازالتها او تغطى تلك الاجزاء قبل البدء في التنظيف *

٢ - ينفض الكرسي بفرجون مع الاعتناء بالجهات
الداخلية *

٣ - يلمع الكرسي بقطعة ناعمة *

التنظيف الكلي للخيزران البني :

- ١ - كسا في التنظيف اليومي •
- ٢ - يغسل الكرسي بالماء الدافئ والملح «ملعقة كبيرة ملح للتر ماء» مع استعمال فرجون الاظافر او غيره للاجزاء الداخلية ، ويجب ألا يبيل الخيزران كثيرا في اثناء غسله (ويلاحظ وضع اليد اليسرى أسفل المقعد ليخفف الضغط في اثناء الغسل) •
- ٣ - يشطف بماء دافئ ثم يجفف بفوطة ويوضع فني مكان متجدد الهواء •

التنظيف الكلي للخيزران الابيض :

- ١ - يزال الغبار بفوطة او فرجون ناعم •
- ٢ - يغسل بالماء الدافئ والبوركس باستعمال الفرجون الناعم •
- ٣ - يشطف بالماء البارد والملح بالمقادير السابقة •
- ٤ - يجفف بخرقة ويعرض للهواء •

ملاحظتان :

- ١ - يجب اجتناب تعرض الخيزران للحرارة لان هذا يؤدي الى كسره •

٢ - تجنب البلب الكثر لانه يؤدى الى اتلافه ثم كسره.

التبيض :

يبيض بالماء البارد المضاف اليه عصير الليمون «ملعقة كبيرة ليمون للتر ماء» • او ملح الليمون (بنسبة ٢ جم للتر) • او حامض الاكساليك (٢ جم للتر) • ويلاحظ شطف الخيزران مباشرة بعد استعمال هذه الاحماض لئلا تؤثر عليه •

التنظيف السنوي :

١ - تغسل بالطريقة السابقة باستعمال الماء الدافىء والصابون ثم تشطف بالماء الدافىء ، ثم الماء الدافىء والملح بالمقادير السابقة وتجفف جيدا •
٢ - ينظف الخيزران الملون بخرقه مبللة بقليل من الغاز ثم تترك في الهواء لازالة الرائحة او ينظف بورنيش الاثاث •

كراسي القش :

تنظف كالسابق وأحيانا تستعمل الردة الدافئة في تنظيفه •

الكراسي المنجدة المكسوة جلدا :

١ - يزال ما عليها من الغبار •

٢ - يدعك الجلد جيدا بقليل من احد المواد الآتية :

كريم الاثاث ، ورنيش الاثاث السائل ، ورنيش
الاحذية ، بياض البيض ، مزيج من الخسل وزيت
البذرة بمقادير متساوية •

٣ - يلمع جيدا حتى يزول اثر المادة المستعملة •

ملاحظة : الكراسي القذرة او المهملة يمكن تنظيفها
بخرقة مندادة بالماء الدافئ والصابون وتجفيفها جيدا ثم
تلميعها بأحد المواد السابقة •

الكراسي المنجدة المكسوة نسيجاً :

التنظيف اليومي :

ينفض ما عليها من الغبار تنفيضا جيدا ويعتنى
بالأركان •

التنظيف الكلي :

١ - تنزع الاغطية وتنشر في مكان طلق الهواء ، وبعد
ذلك ينفض جيدا •

٢ - يزال الغبار من على الكراسي بفرجسون الملابس
القديمة او بالآلة الكهربائية مع العناية التامة
بالجهات الداخلية •

- ٣ - الأجزاء الخشبية تنظف تنظيفا اسبوعيا على حسب نوعها • ينظر باب الاخشاب •
- ٤ - اذا كانت الاغطية قذرة تغسل وتكوى على حسب نوعها ثم ترص بكل اعتناء وترتب في مكانها •

التنظيف السنوي :

- ١ - تدعك الكسوة بالردة الدافئة باستعمال فوطة ناعمة ويستبدل بالردة مقدار آخر دافئ كلما اتسخت •
- ٢ - ينفخ الكرسي من الردة بفرجون ناعم •
- ٣ - يتم التنظيف كما في التنظيف الكلي •
- ازالة البقع من على الكراسي المنجدة :
- بقعة الشمع : تكشط بآلة غير مدببة ثم تزال بمكواة دافئة وقطعة نشاف وبنفس الطريقة التي اتبعت في ازالة بقع الشمع من السجاجيد والبسط •
- البقع الدهنية : تزال بالغاز او بالبنزين • اما البقعة القديسة فتعطى بمسحوق الطباشير او بمعجون مسن مسحوق فولار ويترك عليها مدة ٢٤ ساعة فتمتص المادة الدهنية • يزال المسحوق وتكرر العملية اذا لزم الحال •
- بقعة الحبر : تزال عقب حدوثها مباشرة بقطعة ناشفة او تزال البقعة بقليل من اللبن ثم البنزين او التريبتينا لازالة المادة الدهنية الناتجة من استعمال اللبن •

البلاط

يختلف البلاط باختلاف مواد مكوناته وأشهرها استعمالا : المعصراني ، والسمنت ، والموزييك ، والسيراميك .

البلاط المعصراني : وهو أرخص الأنواع ويوجد في الطبيعة كما هو ، غير أنه يحتاج الى بعض الترتيب حيث يساوي سطحه وجوانبه بالنحت .

السمنت : ويتكون من طبقتين :

١ - الطبقة السفلى وهي سميكة ومصنوعة من خليط السمنت والرمل .

٢ - الطبقة السطحية وسمكها حوالي نصف سم وتتكون من السمنت الابيض او الملون على حسب الطلب .
الموزييك : ويصنع كالسمنت تماما ، غير أنه يضاف لخليط الطبقة السطحية مقدار من كسر الرخام الابيض او الملون على حسب الطلب .

السيراميك : وهو أجود الأنواع وأغلاها ثمنيا وألوانه الشائعة : الأخضر ، والاصفر ، والرمادي ، والاحمر . وخليط تركيبه ، وطريقة صنعه تختلف عن السمنت فهو مركب من طينة خاصة تدخل الافران فتكسبه صلابة وسطحا أملس يجعله أسهل الانسوع

تنظيفا ، وقد شاع استعماله حديثا في تغطية ارض الحمام
والمطبخ لانه غير قابل لامتنصاص الدهن والاقذار .

تنظيف البلاط

- ١ - يكتس بفرجون ناعم لازالة الغبار .
- ٢ - يغسل بالفرجون والماء البارد او الساخن .
- ٣ - ينظف البلاط القذر بالماء الساخن المضاف اليه مقدار
من الصودا مع ملاحظة السرعة في الغسل لئلا تتأثر
الطبقة السطحية في السمنت والموزيك .
- ٤ - ينظف البلاط المعصراني والسمنت بالماء الساخن
والصابون ، ويلاحظ شطف البلاط جيدا، وخصوصا
السمنت لازالة آثار الصابون منعا من انزلاق القدم،
ويسكن استعمال مادة خداشة (كالرمل الناعم) مع
الصابون في التنظيف .
- ٥ - ينظف الموزيك القذر بدعكه جيدا بالحجر الخفاف
مع قليل من الماء ثم يغسل كالمعتاد .

الفانسانى

عبارة عن عجينة من الفخار تشكل مربعات او
مستطيلات سادة او مشطوفة ثم توضع في الافسران
وبعدها تطفى بطبقة من الصيني اللامع او المطفي ، وتعاد

للفرن مرة اخرى حتى يتم تماسكها .
وكان لون القاشاني في بادىء الامر ابيض ثم تمكنت
المصانع بعد ذلك من عمل الوان ونقوش منه ، ويستورد
هذا النوع من الخارج .
مزاياه :

١ - يمتاز بجمال رونقه وسطحه الاملس مما يساعد على
سهولة نظافته .

٢ - غير قابل لامتنصاص الحرارة او الرطوبة ، ولهذا
السبب شاع استعماله في تغطية جزء من ارتفاع
جدران الحمامات والمطابخ والمراحيض ، وفي تغطية
جزء من الحائط المثبت عليه الحوض او الفرن .

ملاحظة : يستحسن استعمال القاشاني غير المشطوف
الاطراف منعا من تراكم الاقدار بين الواحدة والاخرى .

ويوجد بالسوق انواع من القاشاني التقليدي وهو
ارخص ثمنا من الاصلي واقل جودة منه ، ويصنع محليا .
تنظيفه :

١ - يغسل بالماء والصابون واللوف ، ويشطف جيدا
لازالة اثر الصابون منعا من تعتميم لونه .

٢ - يجفف ثم يلمع جيدا بقطعة جافة .

٣ - ينظف القاشاني القذر كالسابق مع استعمال الرماد
الناعم او مسحوق حجر الخفاف .

الأحواض

المواد التي تصنع منها الأحواض يجب أن تكون ناعمة غير قابلة للصدأ حتى يسهل تنظيفها • مادتها :

تنقسم الأحواض من حيث مادتها الى الأقسام الآتية :

١ - الخزف الصيني : وهو شائع الاستعمال ، جميل الشكل ، سهل التنظيف ، إلا أنه عرضة للشرخ أو الكسر وتصنع منه عادة أحواض غسل الوجه والأيدي •

٢ - الفخار المطلي بالصيني : وهو أرق الأنواع إلا أنه أغلأها ثمناً ، وهو كثير الاستعمال وخاصة في المباني الحديثة وذلك لمتانته وسهولة تنظيفه ، وتصنع منه عادة أحواض غسل الوجه والأيدي •

٣ - الفخار الناري المطلي بالصيني : وهو صنف ممتين ،

ثمنه مناسب ، يتحمل كثيرا ، غير عرضة للكسر ، سهل التنظيف ، كثير الاستعمال جدا في المطابخ وفي عمل الحمامات (البانيو) ، ومنه النوع المطلبي بالصيني من الداخل والخارج ، ونوع آخر مطلبي من الداخل فقط ، والثاني أقل ثمنا من الاول .

٤ - الزهر المطلبي بالصيني : رخيص الثمن يتحمل طويلا ولذا يكثر استعماله في كثير مسن المنازل العادية ، وهو سهل التنظيف الا انه يحتاج للعناية حتى تبقى طبقة الصيني سليمة ، ويصنع منه احواض غسيل الوجه والايدي والحمامات (البانيو) كما تصنع منه احواض مطابخ المنازل المتوسطة .

٥ - الحجر : وهو من الانواع الرديئة لخشونة سطحها التي يتعذر معها ازالة الاوساخ وهي قديمة الاستعمال جدا .

٦ - الخشب : وهو من الاصناف الرديئة لانه قابل لامتنصاص المواد الدهنية . ولذا فمن الصعب حفظ هذه الاحواض بحالة نظيفة ، ويحسن العدول عن استعمال هذا النوع بناتا .

انواع الاحواض

تنقسم الى الانواع الآتية :

- ١ - حوض المطبخ : يجب ان تكون جوانبه عالية (٢٠ - ٢٥ سم) منعا من تناثر المياه اثناء العمل ويكون وضع الصنابير متوسط الارتفاع .
 - ٢ - حوض الغسيل : يجب ان يكون عميقا وأن يكون الصنبور متوسط الارتفاع وهو أصغر حجما من حوض المطبخ وله اشكال عدة ، وهذا النوع يقتصر استعماله غالبا على المدارس .
 - ٣ - حوض غسيل الوجه : يجب ان يكون عميقا نوعا ما، وان يكون الصنبور متوسط الارتفاع .
 - ٤ - حوض الحمام (البانيو) : كبير الحجم ويثبت اما فوق الارضية او في عنق معين منها .
- تركيبها الصحي :
- يستحسن ان يركب الحوض على حائط خارجي ليسهل تصريفها .
- اما الانابيب المعدة لتصريف المياه في الاحواض فيجب ان تكون مبتدئة بشكل حرف U او S ولها صمام يفتح آنا فأنا لاستخراج الاوساخ التي تعلق بجوانبه ، وقد تحجب الانابيب التي تمتد اسفل حوض المطبخ بصندوق من الخشب يوارئها عن الانظار وينتفع به في حفظ الفراجين وغيرها ، او تغطي هذه الانابيب بطبقة من النيكل لتحسين شكلها .

فائدة الانبوبة حرف U او S

ان التواء هذه الانبوبة له اهمية عظيمة لبقاء كمية من المياه فيه على الدوام تعمل على امتصاص الغازات الكريهة المتصاعدة من المجاري فتمنعها من الانتشار في أرجاء المنزل ، وهذه الانبوبة يجب ان تبقى بحالة نظيفة دائما حتى تؤدي عملها الصحي .

العناية بالاحواض

- ١ - لا يصب فيها غير السوائل الصافية حتى لا تسد البالوعة والانابيب .
- ٢ - يحسن ان يكون بالحوض مصفاة معدة لحجز المواد غير السائلة .
- ٣ - توضع قطعة من الخشب في الحوض تغسل عليها الحلل والكسرولات .
- ٤ - لا توضع اشياء ثقيلة لا يتحملها الحوض فتسبب خدشه او شرخه او كسره .

تنظيف الاحواض :

ينقسم تنظيف الاحواض الى قسمين :

أ - يومي . ب - اسبوعي .

(١) تنظيفها اليومي :

- ١ - تغسل اللوفة ومصفاة الحوض والصيانة جيدا .
 - ٢ - تغسل اللوحة الخشبية او قطعة الرخام المتصلة بالحوض اذا كانت بحالة تدعو لذلك .
 - ٣ - يغسل القاشاني الموجود في ظهر الحوض باللوفة ويجفف .
 - ٤ - اذا كان الحوض مصنوعا من الصيني وكان بحالة نظيفة يغسل باللوف والصابون وفيما عدا ذلك يدعك بالفرجون او بقطعة قماش مع استعمال الماء الساخن والصدودا ويشطف بالماء الساخن ثم بالماء البارد .
 - ٥ - تنظف الصنابير وتلسع بحسب مادتها .
- ملاحظة : اذا تعذر استعمال الصدودا فيمكن تنظيف الحوض بحجر السكين الناعم .
- (ب) التنظيف الاسبوعي للاحواض :
- كال يومي ويزاد عليه ما يأتي :
- ١ - تدعك اللوحة المتصلة بالحوض دعكا جيدا مسن جهتها ان امكن .
 - ٢ - تصب مادة مطهرة في البالوعة وأرخصها محللول مكون من أوقية من بلورات برمنجنات البوتاسيوم على ثلاثة ارطال من الماء المغلي وهذا المحلول يحفظ في زجاجة للاستعمال وقت الحاجة .

- ٣ - تنظيف البالوعة جيدا وبخاصة ثقبها .
 - ٤ - ينظف السطح الخارجي لانبوبة تصريف المياه بخرقة مبللة بزيت البترول واذا كانت مدهونة بالبويا فتغسل بالماء والصابون ثم تشطف وتجفف .
- ملاحظتان :

- ١ - يجب صب ماء مغلي مضاف اليه صودا لاذابة المواد الدهنية المتجمدة داخل الحوض وتكرر هذه العملية مرة او اثنين كل اسبوع .
 - ٢ - تفتح الحنفية مقدار دقيقة بعد كل استعمال لتغيير الماء الموجود في انبوبة الصرف U او S .
- ازالة البقع من الاحواض :
- تزال البقع من الاحواض باستعمال احد المسواد الآتية :

- ١ - صابون نسناس .
- ٢ - الملح وقشر الليمون .
- ٣ - خرقة مبللة بزيت البترول مع الرماد .

تسليك الاحواض السوداء :

- ١ - يصب في البالوعة الماء المغلي المذاب فيه الصودا لاذابة المواد الدهنية .

- ٢ - يسلك بسلك الحوض ويجب ان يكون من النوع القابل للالتواء حتى لا يحدث ثقبا في الانبوبة .
- ٣ - اذا لم تسلك بالوعة فيوضع جردل اسفل صمام الانبوبة الملتوية ثم يفتح الصمام وتزال القذارة العامة على جدرانها ويصب فيها الماء المغلي .
- ٤ - يعاد الصمام ويصب في الحوض كمية من الماء المغلي ثم كمية من الماء البارد .

تنظيف الصيني

- ١ - تفرغ السوائل من الاباريق والفناجين الخ كذا بقايا الاكل من الاطباق ويفرز كل نوع على حدة .
- ٢ - يغسل الصيني في ماء ساخن وصابون مع استعمال قطعة ناعمة او لوفة وفرجون للاجزاء الداخلية مع الابتداء بغسل التنظيف منها اولا ثم الاقل نظافة وهكذا . وقد تستعمل الصودا للاطباق القذرة ويعتنى بغسل ايادي الفناجين ورقبة الاباريق والاجزاء المنقوشة ويمكن استعمال فرجون لذلك .
- ٣ - يشطف الصيني بالماء الساخن اولا ثم البارد .
- ٤ - يوضع في مكان حيث يسهل تصفية الماء منه ثم يجفف جيدا .
- ٥ - عند غسل كمية كبيرة من الصيني لا بد من تغيير

ماء الغسل والشطف كلما اتسخت *

تنظيف اباريق الشاي :

- ١ - ينزع ورق الشاي من الابريق بعد تفريغ ما تبقى من السائل *
- ٢ - يغسل الابريق من الداخل اولا كذا الغطاء باستعمال الفرجون اذا احتاج الامر *
- ٣ - يشطف ثم يجفف جيدا ويوضع في مكان بدون غطاء حتى يتمكن الهواء من الدخول *

ادوات الزينة المصنوعة من الصيني :

- ١ - تحفظ في مكان امين لانها لا تغسل الا نادرا *
- ٢ - تنفض يوميا من الغبار بواسطة فرجون ناعم او قطعة ناعمة *
- ٣ - تغسل في ماء دافىء ومذوب صابون ثم تشطف بالماء الدافىء اولا ثم البارد وتجفف جيدا *

تنظيف النوافذ :

- ١ - تنزع الستائر او ترفع لاعلى *
- ٢ - تغطى الارضية القريبة من النوافذ بورق جرائد مثلا خصوصا اذا كانت مفروشة بالبسط *

٣ - يزال الغبار وتنظف الاجزاء الخشبية على حسب

نوعها اذا احتاج الامر .

٤ - ينظف الزجاج بالماء الدافئ او البارد المضاف اليه

قليل من الاسبرتو بنسبة ملعقة لكل لتر من ماء ،

ويستعمل في غسله قطعة من جلد الغزال ، او قطعة

نسيج عديمة الوبر «تيل» او ورق الجرائد .

٥ - يبدأ بالتنظيف بسرعة من اعلى الى اسفل بالقطعة

المستعملة بعد بلها وعصرها ، مع الاعتناء بنظافة

الاركان .

٦ - تجفف بالخرقة بعد شطفها وعصرها جيدا او

باستعمال قطعة اخرى جافة . او بورق الجرائد .

ازالة البقع من زجاج النوافذ :

١ - تزال البقع الطلاء باذابتها بالتربنتينا او البترول قبل

تنظيف الزجاج .

٢ - تزال بقع الذباب بدعكها بكيس الزهرة المبلل قليلا .

تنظيف المرآة :

١ - يجب الحذر من وصول البلل خلف المرآة لان هذا

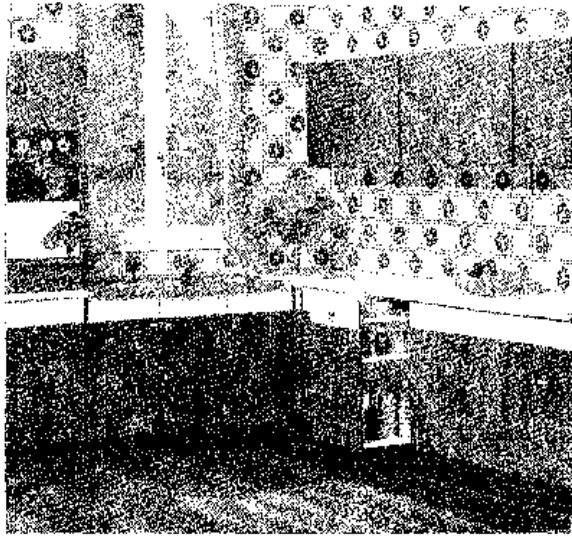
يؤثر في بريقها ويتلفها .

٢ - تنظف بخرقة من التيل او بقطعة من جلد الغزال او

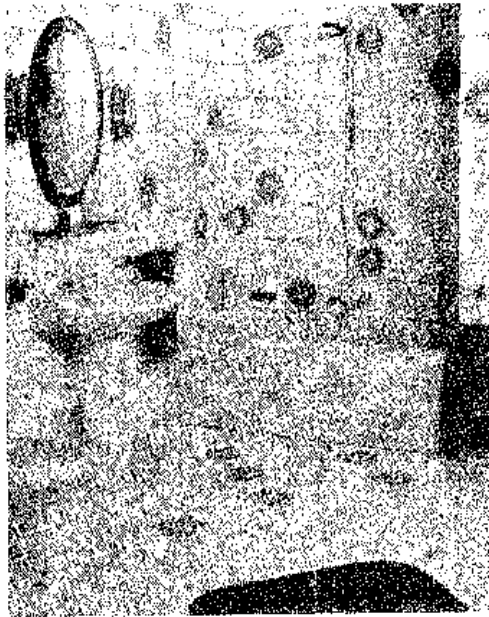
- بورق الجرائد بعد بلها في خليط الماء والاسبرتو ثم
عصرها جيدا ، ويتبع في تنظيفها نفس الطريقة التي
اتبعت في تنظيف الزجاج .
٣ - يمكن تنظيفها بخرقة او ورقة جرائد منداة بالاسبرتو
فقط .
ملاحظة : تزال بقعة الذباب بدعكها بكيس الزهرة
المبل قليلا وذلك قبل تنظيف المرآة .

الصور

- ما يراعى عند تعليق الصور :
- ١ - ألا تعلق على حائط رطب فان ذلك يسبب تعفن
الصور ، واذا اضطر لتعليقها في مكان رطب فيثبت
في الحافة السفلى من الصورة قطعتين من
الكاوتشوك الخاص لابعاد الصورة عن الحائط .
 - ٢ - توضع في مكان سهل الوصول اليه حتى يمكن
تنفيذها بسهولة .
 - ٣ - يسر الشريط (الكوردون) المستعمل لتعليق الصورة
خلال حلقتي التعليق حتى يمكن تغيير نقطة ارتكاز
الكوردون على المسامير آنا فآنا ، وهذا يجعل
الكوردون يتحمل كثيرا .
 - ٤ - يختبر الكوردون المعلق فيه الصور آنا فآنا حتى لا



مطبخ عصري



حمام عصري

يحصل اي خطر من سقوط الصورة الكبيرة فوق افراد المنزل او الخسارة التي تنشأ من كسر الصور.

تنظيف الصور

١ - يزال الغبار من خلف الصورة والزجاج او الشريط والاطار .

٢ - ينظف الاطار على حسب نوعه، فان كان من الخشب ينظف وان كان من المعدن او الفضة ينظف اما الاطار المذهب فينظف كالآتي :

أ - ينظف بقطعة جلد (جلد غزال) مندءء بالماء ثم يجفف بخرقة ناعمة .

ب - ينظف القدر او المهمل منه بماء البصل وباستعمال خرقة ناعمة ، ثم يجفف ويلسع بالقطعة من الجلد او بقطعة .

الاشباب

تختلف الاشباب باختلاف نوع الاشجار ، فمنها الرخيص ويستعمل عادة في عمل ااث وأدوات المطبخ ، ومنه غالي الثمن كخشب الجوز والبلوط والزان الخ . وهذا يصنع منه ااث المنزل الثمين كالاصونة والاسرة وخلافها .

- ويراعى في اختيار الاخشاب ان تكون سليمة ، ليس بها شقوق ولا عقد ولا تعفن ، ويكون لونها غير معتم .
- وتنقسم الاخشاب الى قسمين رئيسيين :
- اولا - الاخشاب العادية ، اي غير المدهونة .
- ثانيا - الاخشاب المدهونة .
- اولا - الاخشاب العادية ، اي غير المدهونة :
- وتصنع منها ادوات المطبخ وألواح العجين والنشابات والارقف والملاعق وأطواق المناخل كما تصنع منها ارضية الحجر وبعض السلالم .

العناية بها :

- اهم النقط الواجب مراعاتها للعناية بها هي :
- ١ - عدم نقع الخشب في الماء او استعمال الماء المغلي في تنظيفه .
 - ٢ - عدم وضع الخشب ليجف في الشمس المحرقة او امام نار .
 - ٣ - تجنب استعمال المواد الخشنة او الخداشة فسي تنظيفه .
- اذ ان شدة الحرارة ، وكثرة الرطوبة ، واستعمال

مواد التنظيف الخشنة من اهم العوامل لانللاف
الخشب *

تنظيفها :

١ - يزال الغبار بخرقة نظيفة ، وفي ألواح العجين لا
يجوز مطلقا ازالة ما لصق عليها بالسكين مثلا ، بل
يزال بقطعة خشبية او خلافاها *

٢ - يغسل جزء بيله اولا بالماء الدافىء ، ثم دعه
على حسب اتجاه نسيج الخشب بالفرجون او
الصابون ، او بالمزيغ الخاص والفرجون *

٣ - يشطف بالماء الدافىء لازالة الصابون ، ثم بالماء
البارد حتى لا يتغير لونه *

٤ - يترك ليجف في مكان متجدد الهواء بعيدا عن
الشمس او النار *

ازالة البقع من الخشب :

١ - يستعمل قشر الليمون والملح لازالة البقع من
الخشب *

٢ - يغسل الخشب المهسل بالطريقة السابقة اولا ثم يدعك
بالاسيداج لاسترجاع لونه *

مزيج تنظيف الخشب

المقادير :

مقادير متساوية من : الصابون الرخو ، واسبيداج ،
رمل ابيض ناعم • ويضاف لكل رطل من المقادير السابقة
ثلاثة أرباع رطل من الماء •

الطريقة :

١ - يذاب الصابون في الماء في وعاء مهمل ، ثم تضاف
اليه المقادير الاخرى ، ويقرب الجميع جيدا ، ويستمر
الخليط على النار مدة نصف ساعة مع استمرار
التقليب حتى يصير المزيج سميكًا •

٢ - يحفظ المزيج في قدر من الفخار ويستعمل وقت
الحاجة •

الاستعمال :

١ - يستعمل لدعك الخشب الابيض ، خصوصا المهمل •

٢ - لتنظيف بعض المعادن مثل الحديد والزنك والصفائح
المهمل •

٣ - لتنظيف البلاط •

ثانيا - الاخشاب المدهونة

تدهن الاخشاب المستعملة في عمل الاثاث وخلافها ، والدهان يعطي للخشب رونقا حسنا ويحفظه وتدهسن الاخشاب بطلاءات مختلفة ذات الوان عدة ، ولذا فطرق التنظيف تختلف باختلاف الطلاء المستعمل .
والطلاء المستعمل ينقسم الى قسمين بالنسبة لنوعه، وهما :

- ١ - الطلاء الزيتي او اللاكيه : ومنه الابيض والفسقي والوردي الخ .
- ٢ - طلاء الورنيش : ويستعمل في دهن الاخشاب الآتية :

- أ - خشب الجوز . وتصنع منه المويليات الثمينة .
- ب - خشب الزان . ويستعمل للاثاث ، وهو يمكث طويلا ويتحمل كثيرا .
- ج - خشب الموجنة . ويستعمل للاثاث ، وهو غالي الثمن .

(أ) الاخشاب المدهونة بالطلاء الزيتي «اللاكيه» .
العناية بها :

- ١ - اجتناب استعمال الماء المغلي في تنظيفها ، لان الحرارة تساعد على اذابة الدهان .
- ٢ - اجتناب استعمال القلويات كالصودا فهي تؤثر عليه

تأثيرا سيئا •

- ٣ - اجتناب استعمال المواد الخشنة في تنظيفه فهي
تخدش الدهان وتذهب من رونقه •
- ٤ - اجتناب استعمال الماء البارد في غسله ، لانه يجعل
الصابون يجمد بسرعة فيلتصق بالخشب ، فيصير
خشنا ويعتم لون الدهان •
- ٥ - اجتناب استعمال المواد المذيبة للدهان كالتربنتينا •
- ٦ - اجتناب استعمال المياه بكثرة اثناء غسله ، فكثرة
المياه تؤثر في الدهان •
- ٧ - اجتناب غسله مرات عدة بدون داع لذلك •

تنظيفها :

(اولا) التنظيف اليومي :

يزال ما عليها من الغبار بخرقة نظيفة ، مع ملاحظة
تنظيف الاجزاء العليا اولاً ، ثم السفلى •

(ثانيا) التنظيف الاسبوعي او الكلي :

- ١ - يزال الغبار بخرقة نظيفة •
- ٢ - يغسل بالماء الدافئ المضاف اليه كمية من ذوب
الصابون او بالماء الدافئ المضاف اليه البورق
«البوركس» بنسبة ملعقة كبيرة لكل رطلين من ماء
دافئ المضاف او بالماء الدافئ المضاف اليه قليل من

البوركس ومذوب الصابون *

- ٣ - يشطف بماء دافىء *
- ٤ - يجفف جيدا ويلمع بقطعة نظيفة ناعمة ، وقد يلسع

بكريم الاثاث *

ملاحظات : في غسل اللاكيه المدهون باللون الابيض
- يستعمل الاسبيداج والماء الدافىء للغسل بدلا
من الصابون - حيث انه يغير من لون الخشب ، اذ
يساعد على اصفرار لونه ، وحينئذ تتبع الطريقة
الآتية :

- ١ - يوضع الاسبيداج في طبق وتبل خرقة بالماء الدافىء
ثم تغمس في الاسبيداج ويدعك بها اللاكيه جيدا ،
وتكرر العملية *

- ٢ - يشطف جيدا بالماء الدافىء مرة او اكثر حتى يزول
اثر الاسبيداج تماما *

- ٣ - يجفف جيدا ويلمع بقطعة نظيفة ناعمة *
- وهذه الطريقة من أنجح الطرق لتنظيف اللاكيه
الابيض * هذا ويمكن استعمال الماء والبورق بنفس
المقادير المذكورة أعلاه *

(ب) الاخشاب المدهونة بالوريش *
يدخل الغراء في تركيب الوريش المستعمل لطلاء
هذه الاخشاب ولذا فالحرارة لها تأثير سيء عليها *

العناية بها :

يراعى في العناية بها نفس النقط التي روعيت في
الاخشاب المدهونة بالدهان الزيتي مع ملاحظة ان الخشب
المورنش لا يغسل الا نادرا وفي ظروف خاصة وهي :
الخشب المدهون القدر :

يفسل قبل دهنه بساء دافىء مع قليل من الخل «بنسبة
ملعقة كبيرة من الخل في لتر ماء» او يستعمل لغسله
الخليط الآتي :

المقادير :

رطلان من ماء مغلي، ٣ ملاعق كبيرة من زيت ليمون،
ملعقة كبيرة تريتينا *

الطريقة لحفظه :

تخلط المقادير بعضها ببعض وتوضع في زجاجة
وتحفظ *

طريقة الاستعمال :

تبل خرقة بالخليط ويدعك بها جزء من الخشب ثم
يجفف هذا الجزء بقطعة قماش ناعمة نظيفة وتكرر

العملية بغسل جزء آخر من الخشب وهكذا . واستعمال هذا الخليط في الغسل يعني عن تلميع الخشب بعد الغسل .

تنظيف خشب الموجنة ذات اللعمة الجيدة

١ - تغسل بماء دافىء واسبرتو بنسبة ملعقة كبيرة اسبرتو للتر ماء .

٢ - تجفف جيدا ثم تلمع بقطعة جافة ناعمة ، ولا ضرورة لاستعمال الورنيش .

تنظيف ابواب المنازل الخارجية :

تنظف باستعمال خرقة لينة مبللة بالغاز ، فيعمل الغاز على ازالة الاقذار وتزهية اللون ويمنع احداث فقاقيع مع البوية بتأثير حرارة الشمس .

التنظيف السنوي او الكلي

لا يستغنى مطلقا عن التنظيف السنوي بالمنزل . وذلك لزيادة النظافة وتجديد ما قد يبلى من الاثاث والادوات والبياضات الخ . او زيادة اثاث المنزل وأوانيه وتغيير نظم حجر المنزل تبعا لتغيير الطقس . وأحسن الاوقات ملاءمة له اواخر الربيع وأوائل الصيف حيث يكون النهار طويلا والجو صافيا .

وتختلف خطة العمل المتبع في هذا التنظيف على حسب حجم المنزل وعدد الحجر وأفراد الأسرة كذا تبعا للنظام الذي تتخذه ربة المنزل في نظافة منزلها وعلى قلة او كثرة تجديد الاثاث والادوات تبعا لذوقها ولظروفها الخاصة +

الاعداد :

قبل البدء في التنظيف وجب على ربة المنزل اعداد الآتي :

- ١ - التوصية بعمل الادوات والاثاث اللازم كالتنجيد وعمل الستائر والمفارش الخ . وكذا اصلاح الاثاث .
- ٢ - الاتفاق مع من يقوم بالتنظيف والتجديد على الموعد المختار كيبياض المنزل او تغيير ورق الجدران ودهان الاثاث الخ .
- ٣ - شراء كل جديد مطلوب من اثاث وأوان الخ .
- ٤ - نزع أدراج المناضد والاصونة وتنظيفها او غسلها وتعريضها للهواء ليتم جفافها ثم فرشها واعادة ما كان فيها . وقد يوضع بها قليل من النفتالين او غيره اذا احتاج الامر .
- ٥ - فرز الملابس وغيرها واصلاح النافع منها واستعمال غير النافع لاغراض اخرى .

٦ - تنظيف الملابس وازالة البقع قبل خزنها وغسلها اذا احتاج الامر وتعرض للهواء ، كذا تحضر الملابس الصيفية والبياضات المنزلية التي كانت مخزونة وقت الشتاء .

٧ - تغسل البطاطين كذا الملابس الشتوية وتنظف الملابس التي لا تغسل ثم تخزن مع النفتالين وتنزع اكياس الحشايا والستائر وتغسل .

٨ - تنظف جميع الاواني كالبرطمانات والزجاجات والعلب الخ . وتلصق عليها الاسماء ظاهرة على اوراق جديدة .

- ٩ - تعد ادوات التنظيف ومواده اللازمة للمنزل .
- ١٠ - تفرز الصور لعمل الاصلاح اللازم لها .
- ١١ - تنفض الكتب من الغبار باحتراس .
- ١٢ - القيام بتصليح الصيني والاثاث الممكن عمله بالمنزل .

طريقة التنظيف :

تنظف الطبقة العليا اولا ثم التي تحتها وأما المطبخ فينظف بعد الحجر ليتيسر غسل الادوات وتنظيفها فيه . وينبغي ألا ينظف في يوم واحد اكثر مما في طاولة العاملين .

- والتنظيف السنوي كالتنظيف الاسبوعي مع الاعتناء الكبير بالتنظيف وفيه يتبع ما يأتي :
- ١ - تزال جميع قطع الرياش الزخرفية والصور والستائر والسجاد الخ .
 - ٢ - ينفض الاثاث من الغبار ويوضع بعيدا عن الجدران مع تغطيته او ينقل من الحجرة كل ما يمكن حمله الى مكان آخر . وتفك الاسرة .
 - ٣ - يكنس السقف والجدران برأس العبد الا في حالة تغيير لون الطلاء .
 - ٤ - تكنس الارض وينفض الغبار من على الابواب والنوافذ الخ .
 - ٥ - تغسل جميع القطع المطلية بالحجرة كالتوافذ والابواب والجدران وجميع المحتويات وأخيرا تنظف الارضية على حسب نوعها .
 - ٦ - تنظف قطع الاثاث كل على حسب نوعها .
 - ٧ - تعلق الصور والستائر وأدوات الزخرف وتركب الاسرة بعد تنظيفها تنظيفا كليا او اعادة طليها .
 - ٨ - تفرش البسط وتعاد الاواني والاثاث في أمكتها .

الحشرات المنزلية وطرق إبادتها

تنتشر الحشرات في المنازل وخاصة في البلاد الحارة

وتسبب كثيرا من المتاعب والتلف فضلا عن خطورتها في نقل الامراض المعدية وانتشارها .

والحشرات الشائع وجودها بالمنازل هي :

الذباب ، البعوض ، النمل ، البق ، الصراصير ، البراغيث ، العثة ، والحيوانات الصغيرة كالقران .

ولمنع دخول هذه الحشرات وتكاثرها بالمنزل يتبع

الآتي :

١ - تنظيف المنزل نظافة تامة .

٢ - عدم ترك فضلات الطعام على المائدة او في خزانة الطعام او على ارض الغرف او المطبخ ، بل يجب التخلص منها اولا فأولا .

٣ - تنظيف الاطباق القذرة وأواني الطهي بعد استعمالها مباشرة .

٤ - حفظ قاذورات المنزل وسائر الفضلات في صندوق للقمامة ذي غطاء محكم والتخلص منها اولا فأولا مع مراعاة تطهير الصندوق آنا فأنا .

٥ - تهوية الفراش وتعريضه لاشعة الشمس وغسل محتويات السرير وتطهيرها من وقت لآخر .

٦ - تجديد هواء غرف المنزل وخزانة الطعام .

٧ - وضع شباك او ستائر او سلك على النوافذ والابواب .

٨ - سد الثقوب والشقوق بمعجون الاسيداج او الجبس .

الاستفادة من بياضات المنزل القديمة

يجب على ربة المنزل الاستفادة بالملاءات والقوط القديمة الخ من بياضات المنزل بقدر الامكان ، وفيما يلي أمثلة لذلك .

١ - مفارش المائدة : يستغنى عن الاجزاء البالية وتستعمل الاجزاء المتينة في عمل قوط او مفارش صغيرة .

٢ - قوط المائدة : تستبدل بمفارش صغيرة للاكواب او تستعمل لتجفيف الزجاج .

٣ - قوط الوجه : يستغنى عن الاجزاء البالية منها ويعمل منها قوط لتجفيف الارجل او لازالة الغبار او تستعمل بدلا من اللوفة في غسل الآنية .

٤ - ملاءات السرير : تقص مربعات وتستعمل كقوط للتنظيف او ملاءات للغبار او للكي والقطع البالية يمكن استعمالها خرق للتنظيف او اربطة للجروح .

٥ - البطاطين : تستعمل للكي واذا كانت بالية تقص وتستعمل لمسح الارض بدلا من الخيش .

ملاحظة : اذا استعملت الملاءات او البطاطين القديمة في الكي يجب ألا تكون مرقعة حتى لا تترك اثرا في الملابس .

٦ - الناموسيات : يمكن قصها ووضعها على الابواب والنوافذ لمنع الذباب او لتغطية الطعام او القفل .

إبادة الحشرات المنزلية

الذباب :

بياد الذباب بإحدى الطرق الآتية :

- ١ - يرش على أرض المطبخ ليلا وتكنس الأرضية فسي الصباح الباكر .
- ٢ - يعبل محلول من الفورمالدهيد والماء بنسبة ١ - ١٠ ويوضع المحلول في أوان وتوزع في المنزل فسي اماكن بعيدة عن متناول الاطفال .
- ٣ - استعمال السموم القاتلة كمسحوق كيتننج ومسحوق الـ D.D.T وذلك برشه على النوافذ وفي الجهات التي يكثر فيها الذباب .
- ٤ - تستعمل الاوراق اللاصقة اي التي عليها ورنيش الذباب وتشتري من الصيدلية او تعمل بالمنزل كالاتي :

المقادير :

- ١٢ مقدار من راتنج .
- ٥ مقدار من زيت القول السوداني .
- ١ مقدار من الفازلين .

الطريقة :

تضاف هذه المقادير بعضها الى بعض وتسخن على

نار هادئة بشرط ألا تغلي ثم يبسط الخليط على ورق
زيتي •

طريقة استعمال الورق :

توضع الورقة في المكان الذي يكثر فيه الذباب
وتترك فيجتمع الذباب عليها ويلتصق بها ويباد حينئذ
باحتراق الورقة •

٥ - استعمال المحاليل المعروفة كالفلت ودك، فلاي توكس
ولاستعمالها تغلق نوافذ الغرفة ويرش السائل المختار
بواسطة الآلة الخاصة وتترك هكذا حتى يقتسل
الذباب وحينئذ يجمع ويحرق •

والمحاليل السابقة يمكن تركيبها بالمنزل ومثال ذلك
الفلت •

البعوض :

يكثر في الجهات الرطبة وفي مناطق البسرك
والمستنقعات وينقل كثيرا من الامراض الخطرة كالحصى
الصفراء والملاريا والذنج الخ • وتعمل الحكومات على
إبادته بردم البرك والمستنقعات او صب زيت البترول
الوسخ في الترع لإبادة بويضاته ومنع تكاثره •
وفي المنازل يباد بالطرق الآتية :

- ١ - صب الغاز القذر في بالوعات تصريف المياه
وخصوصا زمن الصيف .
- ٢ - تستعمل المحاليل السابق استعمالها في اباداة
الذباب كالفلت كذا المساحيق مثل ال D.D.T
- ٣ - ابادته بتدخين المنزل بغاز ثاني أكسيد الكبريت
وهذه العملية تحتاج الى حذر .

الصرابير :

ولابادتها يحسن اتباع الآتي :

- ١ - سد فوهة البالوعات والمراحيض قبل سدول الليل
بقطعة من البلاط او غيره .
- ٢ - صب محلول مكون من حامض الفنيك وقليل من
البتروول في البالوعات والمراحيض .
- ٣ - القاء الغاز الوسخ الممزوج بقليل من حامض الفنيك
في البالوعات من وقت لآخر وخصوصا بالوعات
المنزل الاساسية .
- ٤ - استعمال المركبات المجهزة مثل كن سنس ولاستعمالها
تتبع التعليمات المدونة على العلبة او الانبوبة .
- ٥ - القاء كرات من الدقيق المعجون بالبوركس والسكر
في المكان الذي يكثر فيه وجود الصرابير .

البق :

- ١ - تنظف الحشايا وخياطات الاغطية بفرجون للتخلص

من البويضات قبل فقسها *

٢٠ - تنظيف مراتب الاسرة السلكية بغسلها بالماء الدافئ

المضاف اليه الفينيك ثم تجفيفها ودهنها بالغاز

وتعريضها لاشعة الشمس *

٣ - غسل اماكن توالد البق في الاسرة والاثاث

والجدران بالمحلول الآتي :

نصف كيلو صابون مبشور *

٢٠ لتر غاز (كيروسين) *

١٠ لتر ماء *

يذاب الصابون في الماء ويغلى على النار ثم يترك

حتى يبرد فيضاف اليه الغاز ويقلب الجميع جيدا

ويستعمل *

٤ - استعمال بخار او لهب اللاماكن التي يكثر وجود

البق بها *

٥ - تطهر الحجر والاثاث بغاز ثاني أكسيد الكبريت

تغلق نوافذ الغرفة وتسد الثقوب ثم يوضع الكبريت

داخل وعاء آخر به ماء ويترك مسددة ١٠

ساعات ويلاحظ وضع قطعة من القماش المبلل على

الانف والفم عند فتح الغرفة *

٦ - وضع اكياس صغيرة من الشاش محتوية على مقدار

من الفلفل الاسود والشطة والكافور في زوايا الحشايا *

٧ - رش الاماكن التي يأوي اليها البق باحدى المساحيق
المجهزة وأكثرها استعمالا مسحوق كيتينج ومسحوق
الـ D.D.T .

البراغيث :

- ١ - يحسن ابعاد الحيوانات التي تتنابها هذه الحشرات
خارج المنزل .
- ٢ - يجب كنس السجاد كنسا جيدا لازالة بويضات هذه
الحشرة ثم رشه بمسحوق الشب لانه يساعد على
ابادتها .
- ٣ - رش مسحوق عود القرح في الثقوب الصغيرة .
- ٤ - تعريض المفروشات يوميا للشمس .
- ٥ - استعمال مستحلب الكيروسين السابق لغسل
الارضية والاثاث والجدران .
- ٦ - رش المفروشات بمسحوق كيتينج او مسحوق D.D.T
- ٧ - غسل مأوى القطط والكلاب بالماء الساخن .

النمل :

- ١ - تزال الفئان وبقايا الاطعمة من على الموائد او
خزانة الطعام .
- ٢ - توضع أرجل الموائد او الخزانات او الثلاجات التي
تحفظ بها الاطعمة في أوان صغيرة بها ماء عليه طبقة

من زيت البترول •

٣ - ترش الشقوق التي يأوي اليها النمل بمسحوق

فلورور الصوديوم او البوركس •

٤ - يوضع مركب سام حلو المذاق في اوان صغيرة في

الجهات التي يكثر فيها النمل ليأوي اليها بعرض

التغذية فيموت •

مقادير المركب :

• ملعقة كبيرة من الطرطير المقيء •

٢ ملعقة من العسل الاسود او

٥ ملاعق من السكر •

• نصف رطل ماء •

الطريقة : تخلط المقادير بعضها ببعض وتستعمل •

العثة :

١ - تعرض الملابس الصوفية والقراء والبطاطين والسجاد

اليخ للهواء وتنظف تنظيفا جيدا بالفرجون لازالة

البويضات او الديدان الصغيرة ، ثم تحفظ بعد ذلك

في صناديق نظيفة او داخل علب كرتون محكمة

الغطاء ومعها فلفل اسود وكافور او نفتالين او

• حنظل جاف •

٥ - اذا لوحظ انتشار ديدان العثة في صوان الملابس او

الكتب فيجب غسله جيدا ثم تطهيره بايقاد شمعدان

كبرت فتوقد الشمعة ويغلق الصوان بإحكام ويترك
مدة ١٢ ساعة وللحفاظة على الملابس من العثة يجب
تعليق أكياس صغيرة محتوية على الفلفل الاسود او
النفثالين بها •

الفئران :

تباد الفيران باحدى الطرق الآتية :

١ - باستعمال المصائد ولها انواع عدة وكلها تؤدي
غرضا واحدا ويجب الحذر من لمسها كثيرا لان
الفيران تشم رائحة الانسان بسرعة فتمتنع عن دخولها
او لاستعمالها يعلق الطعم نسي المصيدة (خيار •
جبين • لحم) وتترك مفتوحة فاذا ما صيد الفأر
وضعت المصيدة في جردك به ماء حتى يموت الفأر
غرفا • تغسل بعد ذلك المصيدة وتجفف جيدا
وتستعمل •

٢ - باستعمال السوم مثل كربونات الباريوم (بمقدار
نصف قمحة لكل طعم) المخلوطة بالدقيق وزيت
اليانسون وتعجن جيدا ثم تقطع وتوزع في المطابخ
والاركان والمراحيض فاذا ما أكلها الفأر مات •

٣ - يوضع عشب البابونج البري في الاماكن التي
تسكنها الفيران فتهرب منها لكراهيتها لرائحة
البابونج •

فهرست

٥	مقدمة
٧	كيف تختارين مسكنك
١٠	الديكور
٢٥	ورق الحائط
٣٠	اختيار اثاث المنزل
٤٢	المطبخ
٤٨	خزانة بياضات المنزل
٥٢	الصيدلية المنزلية
٥٧	فرش الأرض
٦٦	حجرة البنت
٨٨	الاسرة
٩٢	تنظيف حجرات المنزل وأثاثه
١٢٨	الأحواض

